

# Dell™ Vostro™ 3700 – Servicehåndbog

[Sådan arbejder du med computeren](#)

[Specifikationer](#)


[Fjernelse og genmontering af dele](#)

[Systeminstallation](#)


[Diagnosticering](#)

---

## Bemærk, forsigtig og advarsel

 **OBS!** OBS angiver vigtige oplysninger, som du kan bruge for at udnytte computeren optimalt.

 **FORSIGTIG! FORSIGTIG** angiver mulig skade på hardware eller tab af data, hvis anvisningerne ikke bliver fulgt.

 **ADVARSEL: ADVARSEL** angiver risiko for tingskade, legemsbeskadigelse eller dødsfald.

Hvis du købte en Dell™-computer i n-serien, er eventuelle referencer i dette dokument til Microsoft® Windows® operativsystemerne ikke gældende.

---

**Oplysningerne i dette dokument kan ændres uden varsel.**

© 2010 Dell Inc. Alle rettigheder forbeholdes.

Enhver form for gengivelse af dette materiale, uden skriftlig tilladelse fra Dell Inc., er strengt forbudt.

Varemærker anvendt i denne tekst: *Dell*, *DELL*- logoet og *Vostro* er varemærker ejet af Dell Inc.; *Intel* og *Core* er enten varemærker eller registrerede varemærker ejet af Intel Corporation; *Microsoft*, *Windows*, *Windows Vista* og *Windows Vista*-startknappen er enten varemærker eller registrerede varemærker ejet af Microsoft Corporation i USA og/eller andre lande, *Bluetooth* er et registreret varemærke ejet af Bluetooth SIG, Inc.

Andre handelsmærker og handelsnavne kan være anvendt i dette dokument til enten at henvise til deres ejere eller deres produkter. Dell Inc. frasiger sig enhver interesse eller tingslig ret til andre navne end sine egne.

Februar 2010 Rev. A00

[Tilbage til indholdssiden](#)

## Lydkort

Dell™ Vostro™ 3700 – Servicehåndbog

**⚠ ADVARSEL!** Inden du udfører arbejde på computerens indvendige dele, skal du læse de sikkerhedsoplysninger, der fulgte med computeren. Se webstedet Regulatory Compliance på [www.dell.com/regulatory\\_compliance](http://www.dell.com/regulatory_compliance) for yderligere oplysninger om best practices angående sikkerhed.

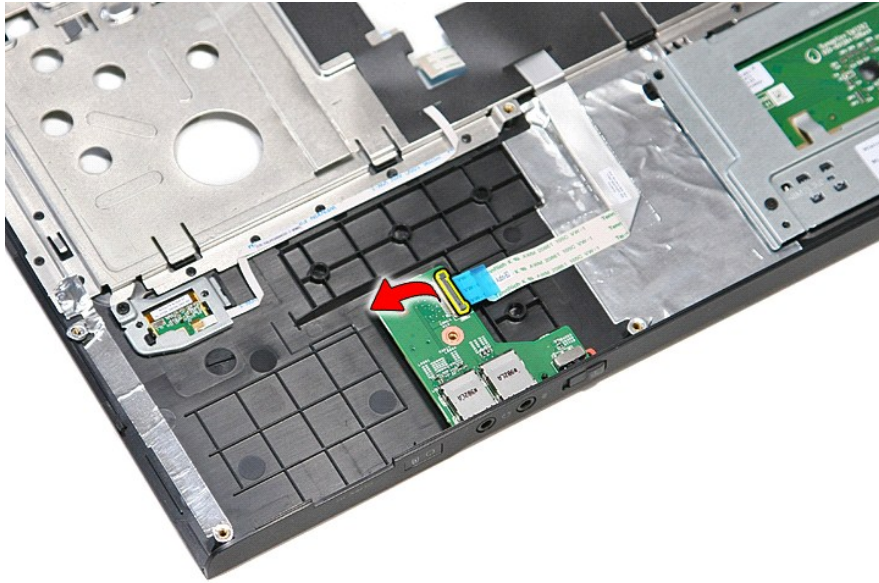
### Fjernelse af lydkortet



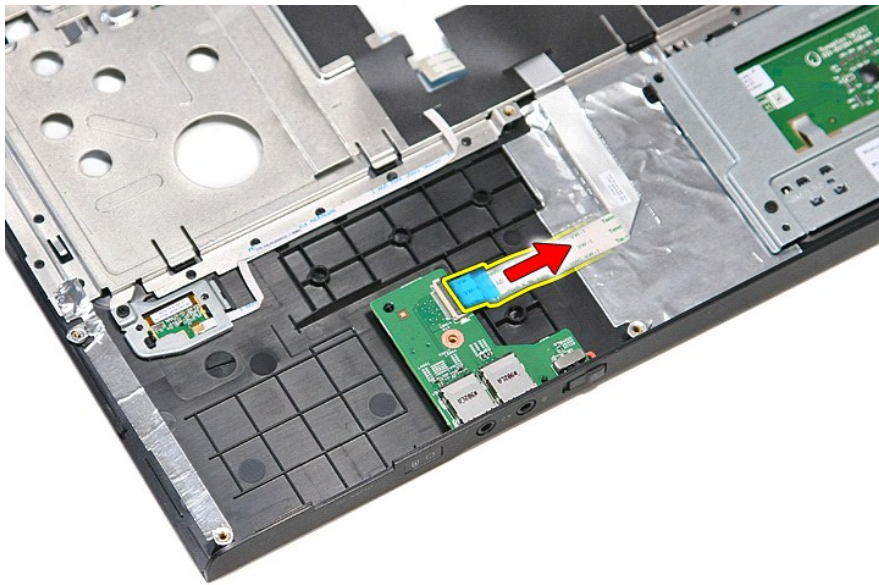
1. Følg procedurerne i [Før du arbejder indeni din computer](#).
2. Fjern [batteriet](#).
3. Fjern [bunddækslet](#).
4. Fjern [harddiskmodulet](#).
5. Fjern det [optiske drev](#).
6. Fjern [tastaturet](#).
7. Fjern [håndledsstøtten](#).
8. Fjern den skrue, der holder lydkortet fast i håndledsstøtten.



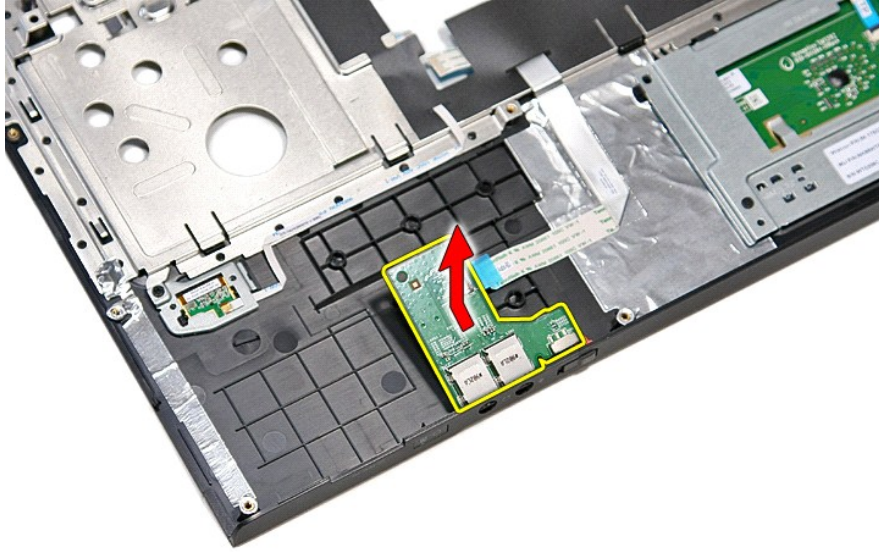
9. Åbn clippen der holder lyd-kablet fast til dets stik på lydkortet.



10. Frakobl kablet til lydkortet fra dets stik på lydkortet.



11. Løft lydkortet op og væk fra computeren.



## Genmontering af lydkortet

Udfør ovenstående trin i modsat rækkefølge for at genmontere lydkortet.

---

[Tilbage til indholdssiden](#)

[Tilbage til indholdssiden](#)

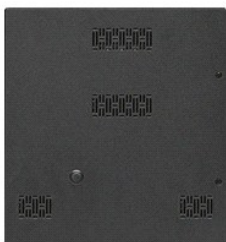
## Bunddæksel

Dell™ Vostro™ 3700 – Servicehåndbog

**⚠ ADVARSEL!** Inden du udfører arbejde på computerens indvendige dele, skal du læse de sikkerhedsoplysninger, der fulgte med computeren. Se webstedet Regulatory Compliance på [www.dell.com/regulatory\\_compliance](http://www.dell.com/regulatory_compliance) for yderligere oplysninger om best practices angående sikkerhed.

---

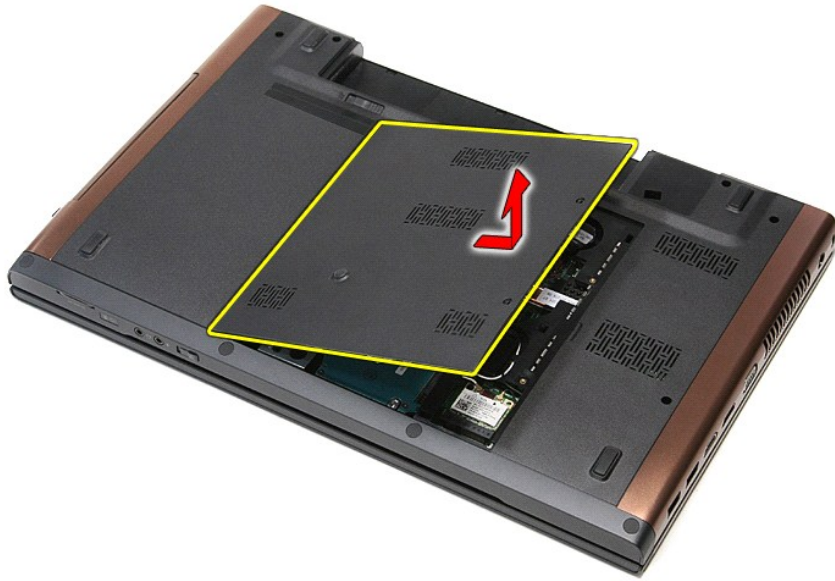
### Fjernelse af bunddækslet



1. Følg procedurerne i [Før du arbejder indeni din computer](#).
2. Fjern [batteriet](#).
3. Fjern de skruer, der fastgør bunddækslet til computeren.



4. Løft bunddækslet og fjern det fra computeren.



## Påætning af bunddæksel

Udfør trinnene herover i omvendt rækkefølge for at genmontere bunddækslet.

---

[Tilbage til indholdssiden](#)

[Tilbage til indholdssiden](#)

## Batteri

Dell™ Vostro™ 3700 – Servicehåndbog

**⚠ ADVARSEL!** Inden du udfører arbejde på computerens indvendige dele, skal du læse de sikkerhedsoplysninger, der fulgte med computeren. Se webstedet Regulatory Compliance på [www.dell.com/regulatory\\_compliance](http://www.dell.com/regulatory_compliance) for yderligere oplysninger om best practices angående sikkerhed.

---

### Fjernelse af batteriet

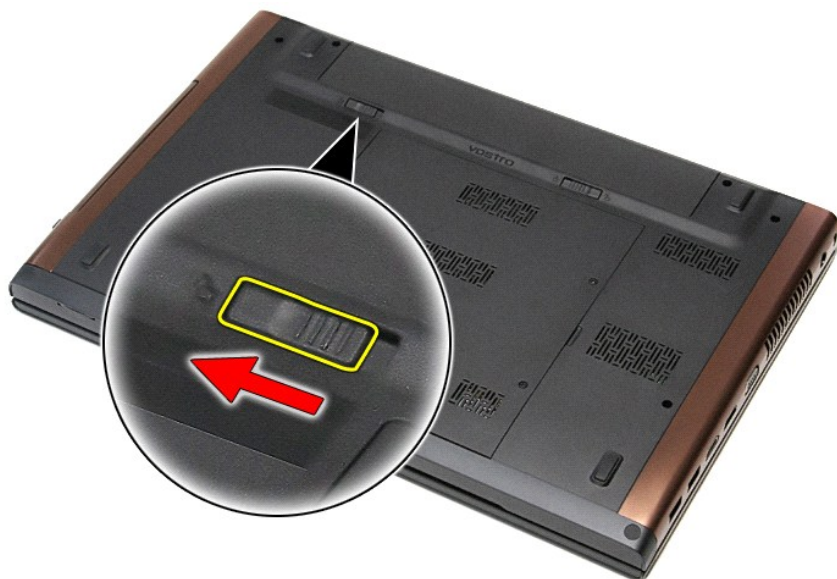


**📌 BEMÆRK:** Du skal muligvis installere Adobe® Flash® Player fra [Adobe.com](http://Adobe.com) for at kunne se de følgende illustrationer.

1. Følg procedurerne i [Før du arbejder indeni din computer](#).
2. Vend computeren om.
3. Skub batteriets frigørelseslås til den åbne position.



4. Skub batteriets anden frigørelseslås til den åbne position.



5. Løft batteriet og fjern den fra computeren.



## Isætning af batteri

Udfør trinnene herover i omvendt rækkefølge for at genmontere batteriet.

---

[Tilbage til indholdssiden](#)



[Tilbage til indholdssiden](#)

## Systeminstallation

Dell™ Vostro™ 3700 – Servicehåndbog


- [Oversigt](#)
- [Adgang til System Setup \(Systeminstallation\)](#)
- [Skærbilleder i systeminstallation](#)
- [Indstillinger i systeminstallation](#)

### Oversigt

Brug Systeminstallationen på følgende måde:

- 1 Til at ændre systemkonfigurationsoplysningerne, når du har tilføjet, ændret eller fjernet hardware i computeren
- 1 Til at angive eller ændre en brugerdefinerbar indstilling, som f.eks. brugeradgangskoden
- 1 Til at aflæse aktuel ledig hukommelse eller angive, hvilken type harddisk der er installeret

Inden du foretager ændringer under System Setup (Systeminstallation), anbefales det, at du skriver oplysningerne fra skærbilledet med System Setup (Systeminstallation) ned, så du har dem til fremtidig reference.

 **FORSIGTIG:** Undlad at ændre indstillingerne for dette program, medmindre du er en erfaren computerbruger. Visse ændringer kan forårsage, at computeren ikke fungerer korrekt.

### Adgang til System Setup (Systeminstallation)

1. Tænd (eller genstart) computeren.
2. Når det blå DELL™-logo vises, skal du vente, indtil F2-prompten kommer frem.
3. Når F2-prompten vises, skal du straks trykke på <F2>.

 **OBS!** F2-prompten angiver, at tastaturet er initialiseret. Denne prompt kan blive vist meget hurtigt, så du skal holde øje med den og derefter trykke på <F2>. Hvis du trykker på <F2>, inden prompten vises, registreres tastetrykket ikke.

4. Hvis du venter for længe, og operativsystemlogoet vises, skal du fortsat vente, indtil du ser skrivebordet i Microsoft® Windows®. Luk derefter computeren ned, og prøv igen.

### Skærbilleder i Systeminstallation

<b>Menu</b> — Viser øverst i vinduet System Setup (Systeminstallation). Feltet har en menu, der giver adgang til funktionerne i System Setup (Systeminstallation). Tryk på < Venstre-pil > og < Højre-pil > -tasterne for at navigere. Når en <b>menuindstilling</b> er fremhævet, viser <b>Options List</b> (Funktionsliste) de funktioner, som definerer den hardware, der er installeret på computeren.		
<b>Options List</b> (Funktionsliste) — Viser i venstre side af vinduet System Setup (Systeminstallation). Feltet viser de funktioner, der definerer computerens konfiguration, herunder installeret hardware, strømbesparelse og sikkerhedsfunktioner.  Rul op og ned i listen med Pil op- og Pil ned-tasterne. Når en funktion er fremhævet, viser <b>Options Field</b> (Funktionsfelt) funktionens aktuelle og tilgængelige indstillinger.	<b>Options Field</b> (Funktionsfelt) — Viser til højre for <b>Options List</b> (Funktionsliste) og indeholder oplysninger om hver af de funktioner, der er vist i <b>Options List</b> (Funktionsliste). I dette felt kan du få vist oplysninger om computeren og foretage ændringer i de aktuelle indstillinger.  Tryk på <Enter> for at udføre ændringer i de aktuelle indstillinger. Tryk på <ESC> for at vende tilbage til <b>Options List</b> (Funktionsliste).  <b>OBS!</b> Ikke alle de indstillinger, der er vist i Options Field (Funktionsfelt), kan ændres.	<b>Help (Hjælp)</b> — Viser til højre i systeminstallationsvinduet og indeholder hjælpeoplysninger om den funktion, der er valgt i <b>Options List</b> (Funktionsliste).
<b>Key Funktions</b> (Tastefunktioner) — Viser under <b>Options Field</b> (Funktionsfelt) og indeholder taster og deres funktioner i det aktive felt i system setup (systeminstallation).		

Brug følgende taster til at navigere i skærmene i systeminstallationen:

Tastefunktion	Handling
< F2 >	Viser oplysninger om et valgt emne i System Setup (Systeminstallation).
< Esc >	Afslut den aktuelle visning eller skift den aktuelle visning til siden <b>Exit</b> (Afslut) side i System Setup (Systeminstallation).
< Op-pil > eller < Ned-pil >	Vælg et emne, der skal vises.
< Venstre-pil > eller < Højre-pil >	Vælg en menu, der skal vises.
- eller +	Skift eksisterende emneværdi.
< Enter >	Vælg undermenuen eller udfør kommando.
< F9 >	Indlæs opsætningsstandard.

## Indstillinger i systeminstallation

### Main (Overordnet)

Fanen Main (Overordnet) viser computerens primære hardwarefunktioner. Tabellen herunder definerer hver indstillings funktion.

Main (Overordnet)	
System	Viser computerens modelnummer.
Dell Bios Version Name (Dell Bios-versionnavn)	Viser BIOS-revisionen.
System Date (Systemdato)	Nulstiller dato på computerens interne kalender.
System Time (Systemtid)	Nulstiller tiden på computerens interne ur.
Processor Type (Processortype)	Viser processortypen.
Processor Cores (Processorkerner)	Viser antal processorkerner.
Processor-id	Viser processorens id.
Processor Speed (Processorhastighed)	Viser processorhastigheden.
Processor Minimum Clock Speed (Processorens laveste Clockhastighed)	Viser processorens laveste Clockhastighed.
Processor Maximum Clock Speed (Processorens højeste Clockhastighed)	Viser processorens højeste Clockhastighed.
L2 Cache Size (L2-cachestørrelse)	Viser processor L2-cache-størrelsen.
L3 Cache Size (L3-cachestørrelse)	Viser processor L3-cache-størrelsen.
System Memory (Systemhukommelse)	Viser den samlede mængde hukommelse.
Memory Speed (Hukommelsehastighed)	Viser hukommelsehastigheden.
Memory Channel Mode (Hukommelseskanaltilstand)	Viser kanaltilstanden (single eller dual channel).
DIMM A Size (DIMM størrelse A)	Viser størrelsen af hukommelsen installeret i DIMM-stik A.
DIMM B Size (DIMM størrelse B)	Viser størrelsen af hukommelsen installeret i DIMM-stik B.
Internal HDD (Intern harddisk)	Viser harddiskens modelnummer.
Fixed Bay Device (Fastbåsenhed)	Viser modelnummeret for drevet i den faste bås.
Video Controller (Skærmkort)	Viser modelnummeret for det skærmkort, der er installeret på computeren.
Video BIOS Version (Skærm-BIOS-version)	Viser skærmkortets BIOS-version of the video card.
Video Memory (Skærmhukommelse)	Viser skærmhukommelsens størrelse.
Panel Type (Paneltype)	Viser skærmpaneltype.
Native Resolution (Oprindelig opløsning)	Viser skærmens oprindelige opløsning.
Audio Controller (Lydstyring)	Viser lydkorttypen, der er installeret på computeren.
Wireless Wide Area Network - WWAN (Trådløst wide area network)	Viser WLAN-korttypen (trådløst wide area network), der er installeret på computeren.
Bluetooth Device (Bluetooth-enhed)	Viser Bluetooth®-korttypen, der er installeret på computeren.
Wireless Device (Trådløs enhed)	Viser trådløstkort-typen, der er installeret på computeren.
AC Adapter Type (AC-adaptertype)	Viser AC-adapterens type.

### Advanced (Avanceret)

Med fanen Advanced (Avanceret) kan du indstille forskellige funktioner, der påvirker computerens ydelse. Tabellen herunder definerer hver indstillings funktion og dens standardværdi.

Advanced (Avanceret)		
System Configuration (Systemkonfiguration)		
Integreret NIC	Aktiverer eller deaktiverer strømforsyningen til det indbyggede netværkskort	Standard: Enabled (Aktiveret)
SATA Mode (SATA-tilstand)	Skift SATA-controllertilstanden til enten ATA eller AHCI.	Standard: AHCI
Eksterne USB-porte	Aktivér eller deaktiver de eksterne USB-porte.	Standard: Enabled (Aktiveret)
PC-kort eller IEEE 1394-port	Aktivér eller deaktiver IEEE 1394-porten.	Standard: Enabled (Aktiveret)
eSATA Ports (eSATA-porte)	Aktivér eller deaktiver eSATA-porten.	Standard: Enabled (Aktiveret)
Module Bay (Modulbås)	Aktivér eller deaktiver Bluetooth-modulet.	Standard: Enabled (Aktiveret)

Fingerprint Reader (Fingeraftryksslæser)	Aktivér eller deaktiver fingeraftryksslæseren.	Standard: Enabled (Aktiveret)
ExpressCard	Aktiverer eller deaktiverer ExpressCard-pladsen.	Standard: Enabled (Aktiveret)
Camera (Kamera)	Aktivér eller deaktiver kameraet.	Standard: Enabled (Aktiveret)
Audio MIC-funktion	Aktivér eller deaktiver mikrofonen.	Standard: Enabled (Aktiveret)
Hybrid Graphic	Aktivér eller deaktiver hybrid graphics-funktionen.	Standard: Hybrid
<b>Performance (Ydeevne)</b>		
EIST	Gør det muligt for processorens clockhastighed at blive dynamisk ændret af software, samtidigt med at strømforbrug og varmeafledning minimeres.	Standard: Enabled (Aktiveret)
Execute Disable Bit	Giver ekstra beskyttelse mod bufferoverløbsangreb.	Standard: Enabled (Aktiveret)
Intel® Virtualization Technology (Intel® virtualiseringsteknologi)	Gør det muligt for en platform at køre flere operativsystemer og programmer i uafhængige partitioner, så en computer kan fungere som flere virtuelle computere.	Standard: Disabled (Deaktiveret)
<b>Power Management (Strømstyring)</b>		
USB Wake Support (USB-vække-understøttelse)	Gør det muligt for USB-enheder at vække computeren fra standby. Denne funktion virker kun, når AC-adapteren er tilsluttet.	Standard: Enabled (Aktiveret)
Wake On LAN	Gør det muligt at tænde computeren på afstand. Denne funktion virker kun, når der er tilsluttet en AC-strømadapter.	Standard: Enabled (Aktiveret)
<b>Post Behavior (POST-adfærd)</b>		
Adapter Warnings (Adapter-advarsler)	Aktiverer eller deaktiverer adapter-advarsler.	Standard: Enabled (Aktiveret)
Fast Boot	Gør det muligt for systeminstallationen at springe visse selvtest, der blev udført ved start (Power on self test – POST), hvilket reducerer den tid, det tager at starte computeren.	Standard: Enabled (Aktiveret)
Keyboard Click (Tastaturklik)	Aktiverer eller deaktiverer tastaturets lyd.	Standard: Disabled (Deaktiveret)
<b>Trådløst</b>		
Intern Bluetooth	Aktiverer eller deaktiverer Bluetooth-modulet.	Standard: Enabled (Aktiveret)
Internal WLAN (Intern WLAN)	Aktiverer eller deaktiverer det trådløse LAN-modul.	Standard: Enabled (Aktiveret)
Internal WWAN (Intern harddisk)	Aktiverer eller deaktiverer det trådløse WAN-modul.	Standard: Enabled (Aktiveret)

## Security (Sikkerhed)

Fanen Security (Sikkerhed) viser sikkerhedsstatus og gør det muligt at administrere computerens sikkerhedsfunktioner.

Security (Sikkerhed)	
Service Tag (Servicemærke)	Viser computerens aktuelle servicekode.
Asset Tag (Aktivkode)	Viser aktivkoden.
Unlock Setup Status	Angiver om der er tildelt en installationsadgangskode.
Status for administratoradgangskode	Angiver om der er tildelt en administratoradgangskode.
Admin Password	Lader dig oprette en administratoradgangskode.
System Password Status (Status for systemadgangskode)	Angiver om der er tildelt en systemadgangskode.
System Password	Gør det muligt at oprette en systemadgangskode.
Password on Boot (Adgangskode ved start)	Aktiverer eller deaktiverer godkendelse hver gang, computeren starter.
Password Bypass (Password-omgåelse)	Giver dig mulighed for at omgå system- og harddiskadgangskoder, når computeren genstarter. Men du skal angive adgangskoderne, hvis du tænder computeren fra nedlukket tilstand.
Password Change (Ændring af password)	Aktivér eller deaktiver funktionen skift adgangskode.
Computrace	Aktivér eller deaktiver Computrace-funktionen på computeren.
HDD Password Configuration (Konfiguration af harddiskadgangskode)	Gør det muligt at angive en adgangskode til computerens interne harddisk. Adgangskoden til harddisken er aktiveret, selv når harddisken er installeret på en anden computer.

## Boot (Start)

I fanen Boot (Start) kan du ændre startsekvensen.

## Exit (Afslut)

I dette afsnit kan du gemme, slette og indlæse standardindstillinger, inden du afslutter System Setup (Systeminstallation).

---

[Tilbage til indholdssiden](#)

[Tilbage til indholdssiden](#)

## Bluetooth-kort

Dell™ Vostro™ 3700 – Servicehåndbog

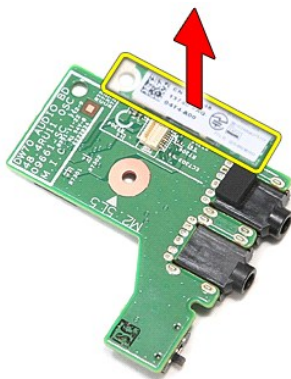
**⚠ ADVARSEL!** Inden du udfører arbejde på computerens indvendige dele, skal du læse de sikkerhedsoplysninger, der fulgte med computeren. Se webstedet Regulatory Compliance på [www.dell.com/regulatory\\_compliance](http://www.dell.com/regulatory_compliance) for yderligere oplysninger om best practices angående sikkerhed.

---

### Fjernelse af Bluetooth-kortet



1. Følg procedurerne i [Før du arbejder indeni din computer](#).
2. Fjern [batteriet](#).
3. Fjern [hulddækslet](#).
4. Fjern [harddisken](#).
5. Fjern det [optiske drev](#).
6. Fjern [tastaturet](#).
7. Fjern [håndledsstøtten](#).
8. Fjern [lydkortet](#).
9. Løft Bluetooth®-kortet fra lydkortet.



### Genmontering af Bluetooth-kortet

Udfør trinnene herover i omvendt rækkefølge for at genmontere Bluetooth-kortet.

---

[Tilbage til indholdssiden](#)

[Tilbage til indholdssiden](#)

## Kamera

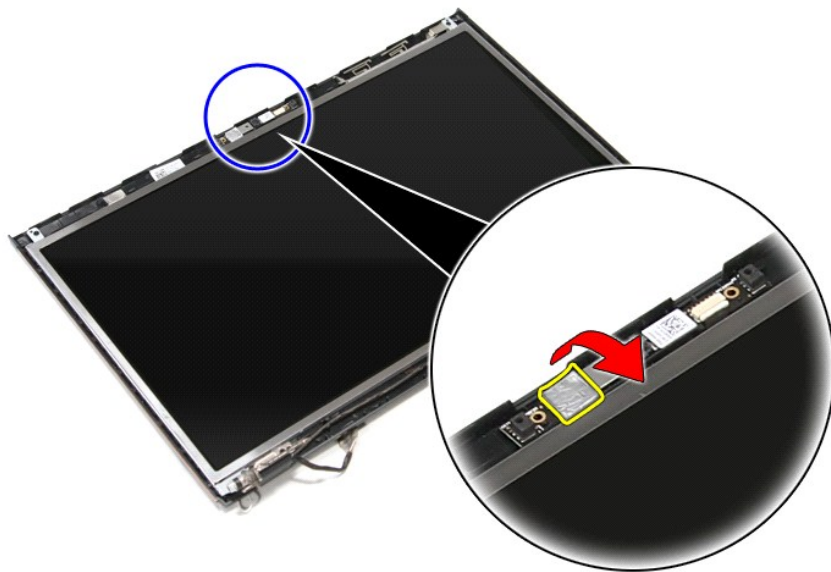
Dell™ Vostro™ 3700 – Servicehåndbog

**⚠ ADVARSEL!** Inden du udfører arbejde på computerens indvendige dele, skal du læse de sikkerhedsoplysninger, der fulgte med computeren. Se webstedet Regulatory Compliance på [www.dell.com/regulatory\\_compliance](http://www.dell.com/regulatory_compliance) for yderligere oplysninger om best practices angående sikkerhed.

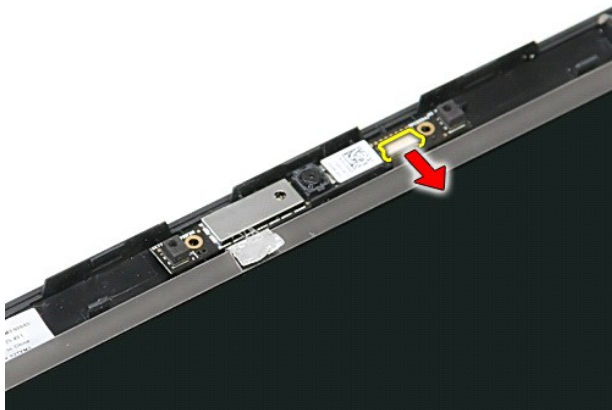
### Fjernelse af kameraet



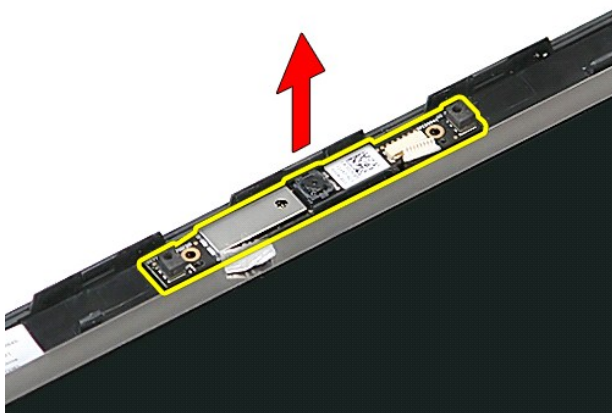
1. Følg procedurerne i [Før du arbejder indeni din computer](#).
2. Fjern [batteriet](#).
3. Fjern [bunddækslet](#).
4. Fjern [harddisken](#).
5. Fjern det [optiske drev](#).
6. Fjern [kort til trådløst lokalnetværk \(Wireless local area network – WLAN\)](#).
7. Fjern [tastaturet](#).
8. Fjern [håndledsstøtten](#).
9. Fjern [skærmmodulet](#).
10. Fjern [skærmrammen](#).
11. Fjern den tape, der holder kameraet fast til skærmmodulet.



12. Frakobl kameraets kabel fra skærmmodulet.



13. Løft kameraet op og væk fra computeren.



## Isætning af kameraet

Udfør trinnene herover i omvendt rækkefølge for at genmontere kameraet.

---

[Tilbage til indholdssiden](#)

[Tilbage til indholdssiden](#)

## Knapcellebatteri

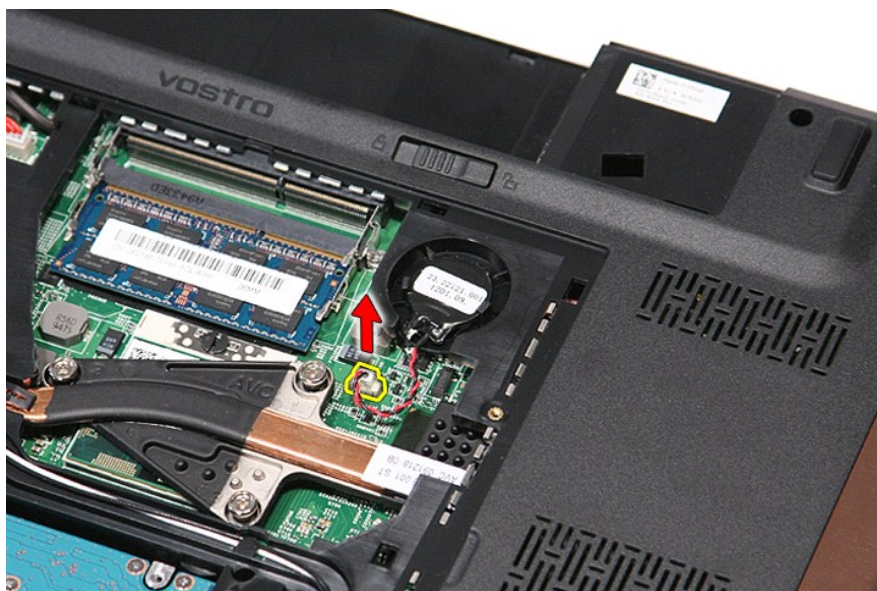
Dell™ Vostro™ 3700 – Servicehåndbog

**⚠ ADVARSEL!** Inden du udfører arbejde på computerens indvendige dele, skal du læse de sikkerhedsoplysninger, der fulgte med computeren. Se webstedet Regulatory Compliance på [www.dell.com/regulatory\\_compliance](http://www.dell.com/regulatory_compliance) for yderligere oplysninger om best practices angående sikkerhed.

### Fjernelse af knapcellebatteriet



1. Følg procedurerne i [Før du arbejder indeni din computer](#).
2. Fjern [batteriet](#).
3. Fjern [bunddækslet](#).
4. Fjern knapcellebatteriets kabel fra bundkortets stik.

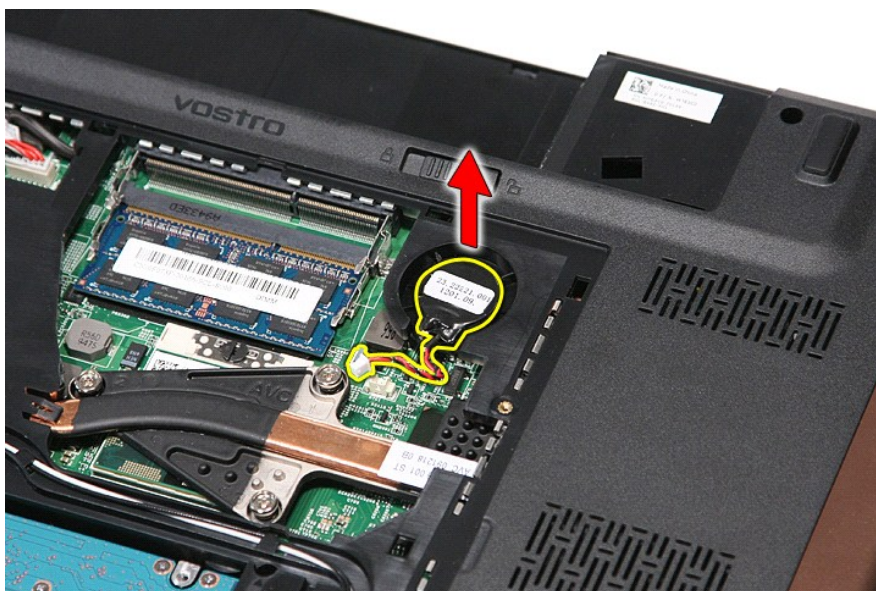


5. Lirk forsigtigt tappene, der holder knapcellebatteriet fast til bundkortet væk fra knapcellebatteriet.





6. Løft knapcellebatteriet op og væk fra computeren.



## Genmontering af knapcellebatteriet

Udfør trinnene herover i omvendt rækkefølge for at genmontere knapcellebatteriet.

[Tilbage til indholdssiden](#)






[Tilbage til indholdssiden](#)

## Diagnosticering

### Dell™ Vostro™ 3700 – Servicehåndbog

- [Statusindikatorer](#)
- [Indikatorer for batteristatus](#)
- [Batteriopladning og -helbred](#)
- [Indikatorer for tastaturstatus](#)
- [LED-fejlkode](#)

## Statusindikatorer

-  Tænder når du starter computeren og blinker når computeren får strøm i en strømstyringsmodus.
-  Tænder når computeren læser eller skriver data.
-  Lyser konstant eller blinker for at vise batteriets opladningsstatus.
-  Tænder når trådløst netværk er aktiveret.
-  Tænder når et kort med Bluetooth® trådløs teknologi er aktiveret. For kun at slukke for Bluetooth trådløs teknologi, skal du højreklikke på ikonet på processlinjen og vælge **Disable Bluetooth Radio** (Deaktiver Bluetooth Radio).

## Indikatorer for batteristatus

Hvis computeren er tilsluttet en stikkontakt, virker batteriindikatoren på følgende måde:

- 1 **Skiftevis blinkende mørkegult og blå** — Der er tilsluttet en ugyldig eller ikke-understøttet, ikke-Dell AC-adapter til din bærbare pc.
- 1 **Skiftevis blinkende mørkegult med konstant blå** — Midlertidig batterifejl med AC-adapter til stede.
- 1 **Konstant blinkende mørkegult** — Alvorlig batterifejl med AC-adapter til stede.
- 1 **Slukket** — Batteri i fuldt opladet modus med AC-adapter til stede.
- 1 **Blåt lys** — Batteri i opladningsmodus med AC-adapter til stede.




## Batteriopladning og -helbred

Du kan kontrollere batteriets opladning ved at trykke på og slippe statusknappen på batteristatusmåleren for at tænde indikatorerne for opladningsniveauet. Hver indikator repræsenterer ca. 20 % af fuld batteriopladning. Hvis f.eks. fire indikatorer lyser, har batteriet 80 % af sin opladning tilbage. Hvis der ikke er nogen indikatorer, der lyser, er batteriet fladt.

Du kan kontrollere batteriets helbred med opladningsmåleren ved at trykke og holde statusknappen på batteriopladningsmåleren nede i mindst tre sekunder. Hvis indikatorerne lyser, fungerer batteriet fint, og mere end 80 % af dets oprindelige opladningskapacitet er tilbage. Hver indikator, der ikke lyser, repræsenterer en trinvis reduktion i kapacitet. Hvis fem indikatorer lyser, er mindre end 60 % af opladningskapaciteten tilbage, og du bør overveje at udskifte batteriet.

## Indikatorer for tastaturstatus









Den grønne indikator over tastaturet viser følgende:

-  Tænder når det numeriske tastatur er aktiveret.
-  Tænder når Caps Lock er aktiveret.
-  Tænder når Scroll Lock er aktiveret.

## LED-fejlkode

Nedenstående tabel viser mulige LED-koder, der kan vises når computeren ikke kan fuldføre den selvtest, der bliver udført ved start (Power on self test – POST).

Udseende	Beskrivelse	Næste trin
 TIL-BLINK-BLINK	Der er ikke installeret nogen SODIMM	<ol style="list-style-type: none"><li>1. Installer understøttede hukommelsesmoduler.</li><li>2. Hvis der allerede er installeret hukommelse sættes modulerne tilbage i hver sin sokkel et ad gangen.</li><li>3. <b>Prøv hukommelse, som du ved virker, fra en anden computer eller udskift hukommelse.</b></li><li>4. Udskift bundkort.</li></ol>
 BLINK-TIL-TIL		

	Bundkortfejlsymbol	<ol style="list-style-type: none"> <li>1. Sæt processoren korrekt i</li> <li>2. Udsift bundkort.</li> <li>3. Udsift processor.</li> </ol>
<p style="text-align: center;">BLINK-TIL-BLINK</p> 	Skærmpanelfejlsymbol	<ol style="list-style-type: none"> <li>1. Sæt skærmkablet i igen.</li> <li>2. Genmonter skærmpanelet.</li> <li>3. Genmonter videokort/bundkort.</li> </ol>
<p style="text-align: center;">FRA-BLINK-FRA</p> 	Fejl hukommelseskompatibilitet	<ol style="list-style-type: none"> <li>1. Installer kompatible moduler.</li> <li>2. Hvis der er installeret to moduler, fjern et og test. Prøv det andet modul i det samme slot og test. Test den anden slot med begge moduler.</li> <li>3. Udsift hukommelse.</li> <li>4. Udsift bundkort.</li> </ol>
<p style="text-align: center;">TIL-BLINK-TIL</p> 	Der er registreret hukommelse, med der er fejl på den	<ol style="list-style-type: none"> <li>1. Sæt hukommelsesmodulet korrekt i.</li> <li>2. Hvis der er installeret to moduler, fjern et og test. Prøv det andet modul i det samme slot og test. Test den anden slot med begge moduler.</li> <li>3. Udsift hukommelse.</li> <li>4. Udsift bundkort.</li> </ol>
<p style="text-align: center;">FRA-BLINK-BLINK</p> 	Modemfejlsymbol	<ol style="list-style-type: none"> <li>1. Sæt modemmet i igen.</li> <li>2. Udsift modem.</li> <li>3. Udsift bundkort.</li> </ol>
<p style="text-align: center;">BLINK-BLINK-BLINK</p> 	Bundkortfejlsymbol	<ol style="list-style-type: none"> <li>1. Udsift bundkort.</li> </ol>
<p style="text-align: center;">BLINK-BLINK-FRA</p> 	Mulig ROM-fejlsymbol	<ol style="list-style-type: none"> <li>1. Sæt enheden i igen.</li> <li>2. Udsift enheden.</li> <li>3. Udsift bundkort.</li> </ol>
<p style="text-align: center;">FRA-TIL-FRA</p> 	Fejl på lagringsenhedsymbol	<ol style="list-style-type: none"> <li>1. Sæt harddisken og optisk drev korrekt i.</li> <li>2. Test computeren med den ene harddisk i hhv. den optiske harddisk i.</li> <li>3. Udsift enheden, der forårsager fejlen.</li> <li>4. Udsift bundkort.</li> </ol>
<p style="text-align: center;">BLINK-BLINK-TIL</p> 	Fejl på grafikort symbol	<ol style="list-style-type: none"> <li>1. Udsift bundkort.</li> </ol>

[Tilbage til indholdssiden](#)

[Tilbage til indholdssiden](#)

## Skærmmodul

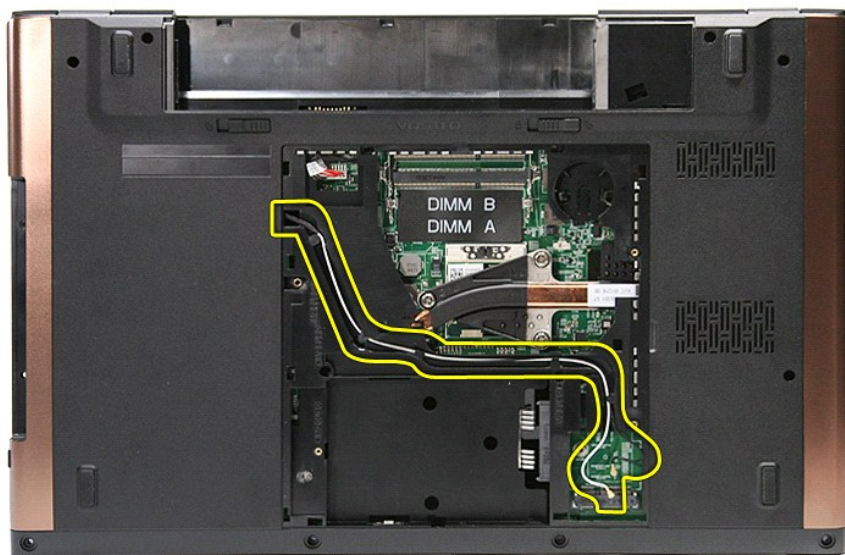
Dell™ Vostro™ 3700 – Servicehåndbog

**⚠ ADVARSEL!** Inden du udfører arbejde på computerens indvendige dele, skal du læse de sikkerhedsoplysninger, der fulgte med computeren. Se webstedet Regulatory Compliance på [www.dell.com/regulatory\\_compliance](http://www.dell.com/regulatory_compliance) for yderligere oplysninger om best practices angående sikkerhed.

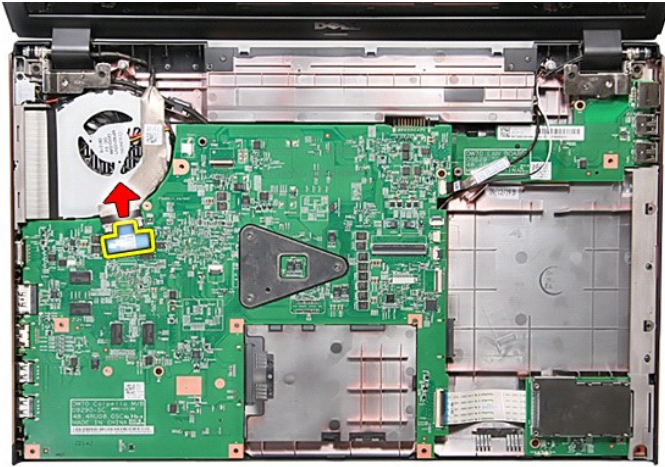
### Fjernelse af skærmen



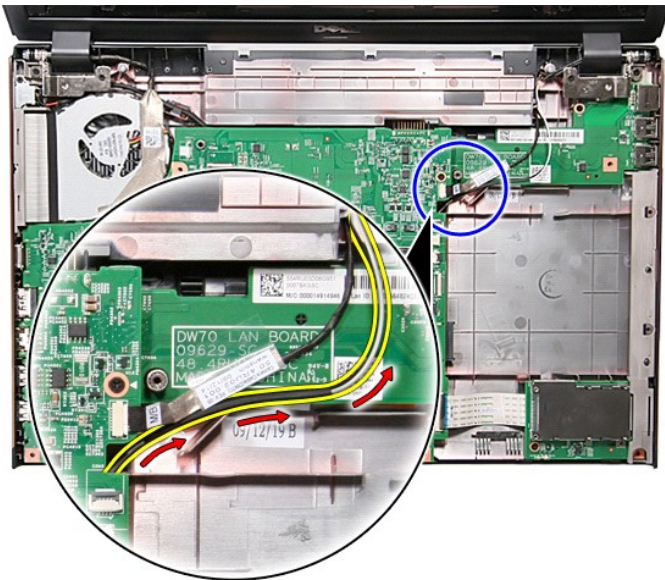
1. Følg procedurerne i [Før du arbejder indeni din computer](#).
2. Fjern [batteriet](#).
3. Fjern [bunddækslet](#).
4. Fjern [kort til trådløst lokalnetværk \(Wireless local area network - WLAN\)](#).
5. Fjern [hårddisken](#).
6. Fjern det [optiske drev](#).
7. Fjern [tastaturet](#).
8. Fjern [håndledsstøtten](#).
9. Vend computeren om og frigør antennekablerne fra deres kabelføringsskinner på computeren.



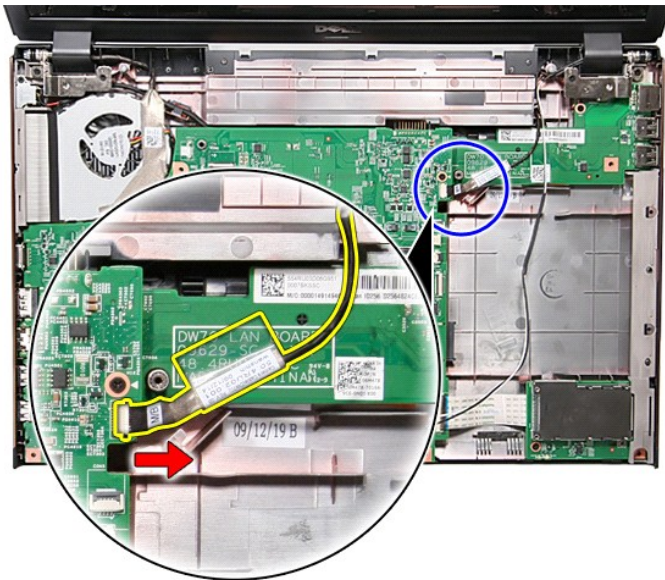
10. Frakobl med computerens højre side opad skærmkablet fra dets stik på bundkortet.



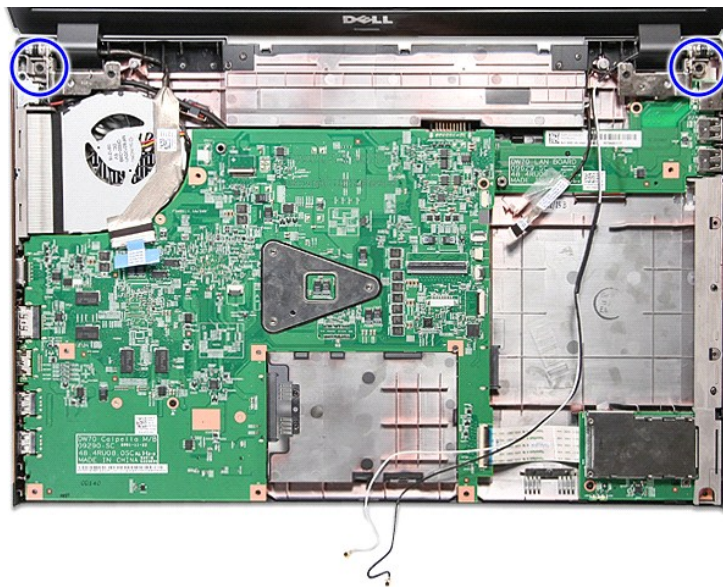
11. Frakobl antennekablerne fra deres stik på bundkortet.



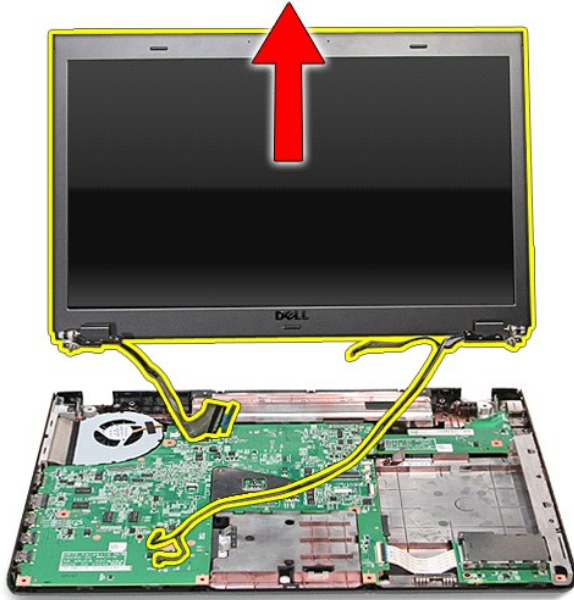
12. Frakobl kamerakablet fra stikkene på bundkortet.



13. Fjern de skruer, som fastgør skærmmodul til computeren.



14. Løft skærmmodul op og væk fra computeren.



## Genmontering af skærmmodulet

Udfør trinnene herover i omvendt rækkefølge for at genmontere skærmmodulet.

---

[Tilbage til indholdssiden](#)

[Tilbage til indholdssiden](#)

## Kassette til ExpressCard

Dell™ Vostro™ 3700 – Servicehåndbog

**⚠ ADVARSEL!** Inden du udfører arbejde på computerens indvendige dele, skal du læse de sikkerhedsoplysninger, der fulgte med computeren. Se webstedet Regulatory Compliance på [www.dell.com/regulatory\\_compliance](http://www.dell.com/regulatory_compliance) for yderligere oplysninger om best practices angående sikkerhed.

### Fjernelse af ExpressCard-kassetten

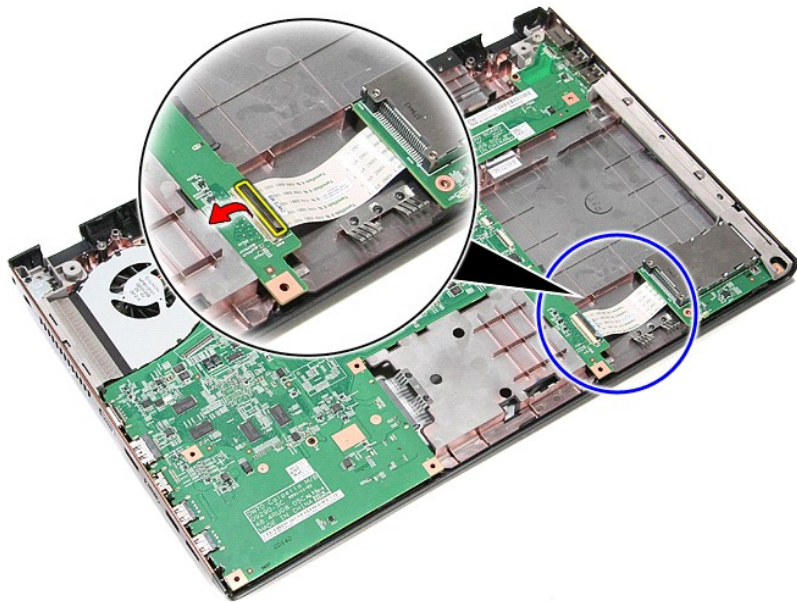


1. Følg procedurerne i [Før du arbejder indeni din computer](#).
2. Fjern [batteriet](#).
3. Fjern [bunddækslet](#).
4. Fjern [harddisken](#).
5. Fjern det [optiske drev](#).
6. Fjern [tastaturet](#).
7. Fjern [håndledsstøtten](#).
8. Fjern [ExpressCard](#) (hvis det er relevant).
9. Fjern skruen, der holder ExpressCard-kassetten fast til computeren.

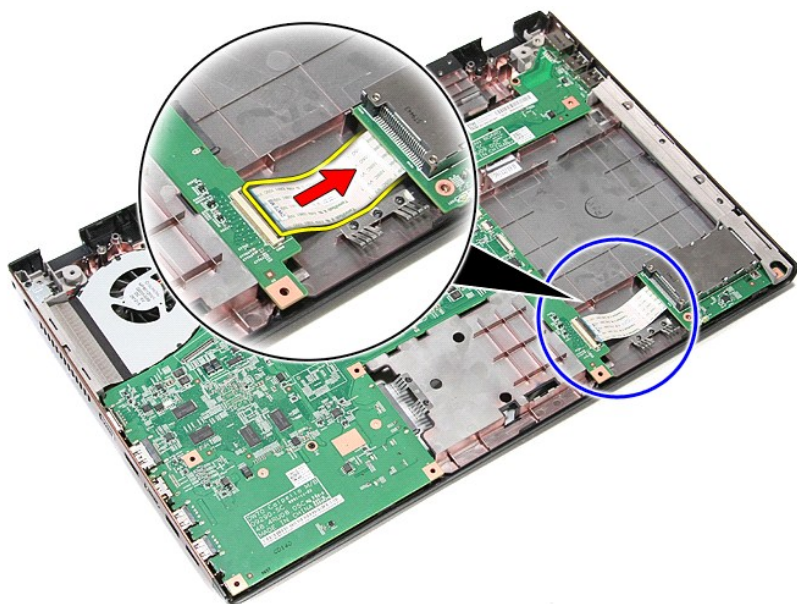


10. Åbn clippen der holder kablet til ExpressCard-kassetten fast til dets stik på bundkortet.

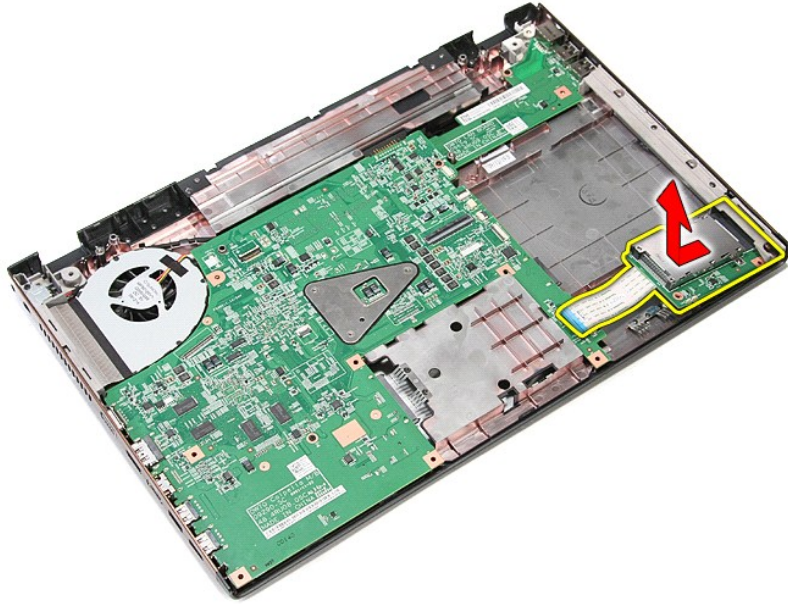




11. Frakobl kablet til ExpressCard-kassetten fra dets stik på bundkortet.



12. Løft ExpressCard-kassetten op og væk fra computeren.



## Genmontering af ExpressCard-kassetten

Udfør ovenstående trin i modsat rækkefølge for at genmontere ExpressCard-kassetten.

---

[Tilbage til indholdssiden](#)

[Tilbage til indholdssiden](#)

## ExpressCard

Dell™ Vostro™ 3700 – Servicehåndbog

**⚠ ADVARSEL!** Inden du udfører arbejde på computerens indvendige dele, skal du læse de sikkerhedsoplysninger, der fulgte med computeren. Se webstedet Regulatory Compliance på [www.dell.com/regulatory\\_compliance](http://www.dell.com/regulatory_compliance) for yderligere oplysninger om best practices angående sikkerhed.

---

### Fjernelse af ExpressCard



1. Følg procedurerne i [Før du arbejder indeni din computer](#).
2. Tryk ind på ExpressCard'et for at frigøre det fra computeren.



3. Træk ExpressCard'et ud af computeren.



## Genmontering af ExpressCard'et

Udfør trinnene herover i omvendt rækkefølge for at genmontere ExpressCard'et.

---

[Tilbage til indholdssiden](#)

[Tilbage til indholdssiden](#)

## Harddisk

Dell™ Vostro™ 3700 – Servicehåndbog

**⚠ ADVARSEL!** Inden du udfører arbejde på computerens indvendige dele, skal du læse de sikkerhedsoplysninger, der fulgte med computeren. Se webstedet Regulatory Compliance på [www.dell.com/regulatory\\_compliance](http://www.dell.com/regulatory_compliance) for yderligere oplysninger om best practices angående sikkerhed.

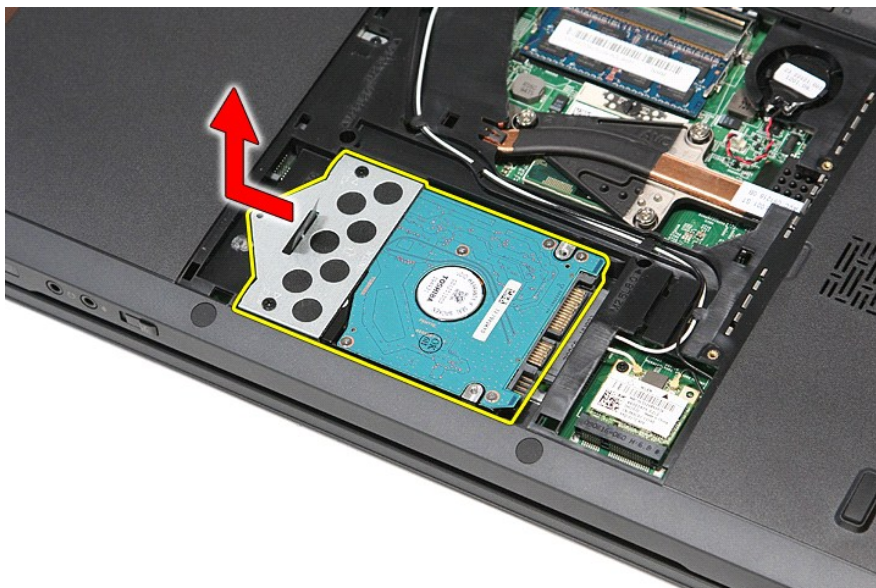
### Fjernelse af harddisken



1. Følg procedurerne i [Før du arbejder indeni din computer](#).
2. Fjern [batteriet](#).
3. Fjern [bunddækslet](#).
4. Fjern skruen, der holder harddiskmodulet fast til computeren.



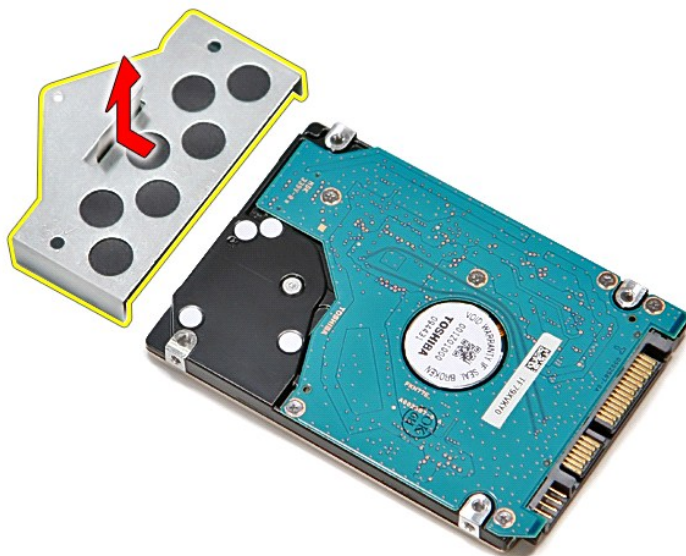
5. Skub harddiskmodulet mod computerens midte og løft det op og væk fra computeren.



6. Fjern de skruer, som fastgør harddiskens beslag til harddisken.



7. Løft harddiskbeslaget op og fjern det fra harddiskmodulet.



## Genmontering af harddisken

Udfør trinene ovenfor i omvendt rækkefølge for at genmonterer harddisken.

---

[Tilbage til indholdssiden](#)

[Tilbage til indholdssiden](#)

## Kølelegeme og blæsermodul

Dell™ Vostro™ 3700 – Servicehåndbog

**⚠ ADVARSEL!** Inden du udfører arbejde på computerens indvendige dele, skal du læse de sikkerhedsoplysninger, der fulgte med computeren. Se webstedet Regulatory Compliance på [www.dell.com/regulatory\\_compliance](http://www.dell.com/regulatory_compliance) for yderligere oplysninger om best practices angående sikkerhed.

### Fjernelse af kølelegeme og blæsermodul



1. Følg procedurerne i [Før du arbejder indeni din computer](#).
2. Fjern [batteriet](#).
3. Fjern [bunddækslet](#).
4. Fjern [knappedækslet](#).
5. Fjern [harddisken](#).
6. Fjern det [optiske drev](#).
7. Fjern [kort til trådløst lokalnetværk \(Wireless local area network – WLAN\)](#).
8. Fjern [tastaturet](#).
9. Fjern [håndledsstøtten](#).
10. Fjern [skærmmodulet](#).
11. Fjern [ExpressCard-kassetten](#).
12. Fjern [bundkortet](#).
13. Fjern blæserkablet fra dets stik på bundkortet.

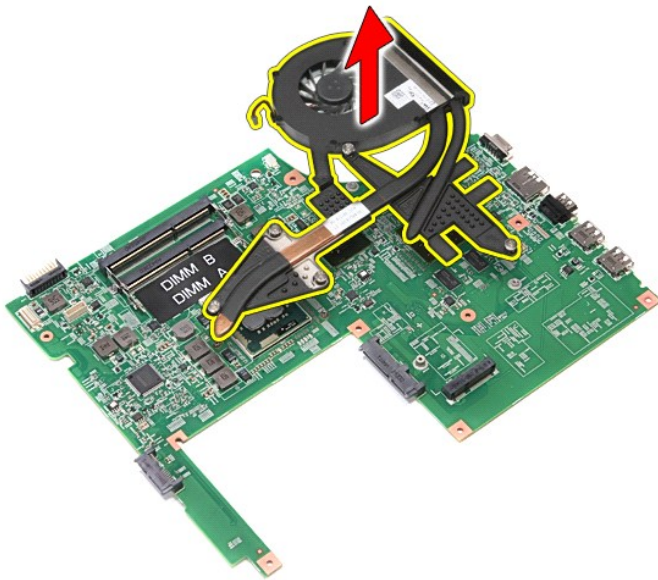


14. Løsn de skruer, der fastgør kølelegemet og blæsermodulet til bundkortet.





15. Løft kølelegemet og blæsermodul op og væk fra bundkortet.



## Genmontering af kølelegeme og blæsermodul

Udfør trinnene herover i omvendt rækkefølge for at genmontere kølelegeme og blæsermodul.

[Tilbage til indholdssiden](#)

[Tilbage til indholdssiden](#)

## IO-kort

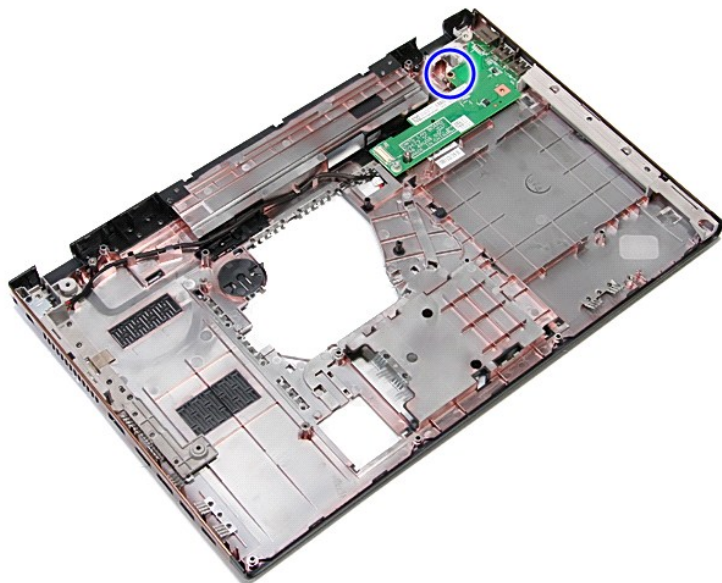
Dell™ Vostro™ 3700 – Servicehåndbog

**⚠ ADVARSEL!** Inden du udfører arbejde på computerens indvendige dele, skal du læse de sikkerhedsoplysninger, der fulgte med computeren. Se webstedet Regulatory Compliance på [www.dell.com/regulatory\\_compliance](http://www.dell.com/regulatory_compliance) for yderligere oplysninger om best practices angående sikkerhed.

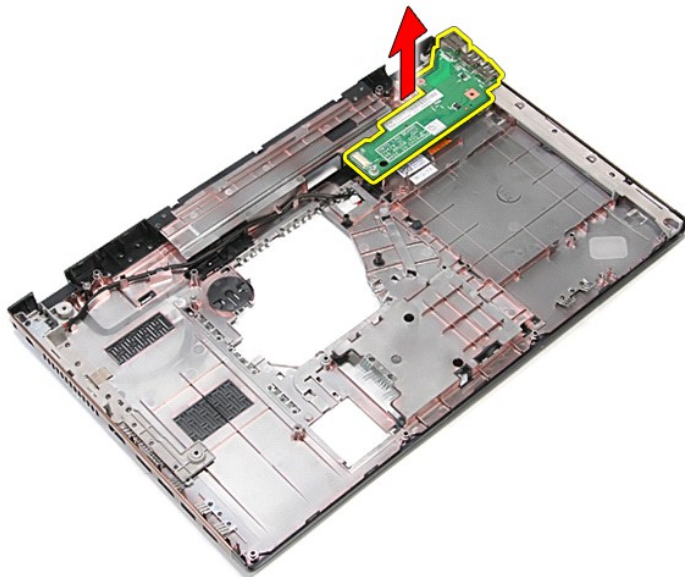
### Fjernelse af IO-kortet



1. Følg procedurerne i [Før du arbejder indeni din computer](#).
2. Fjern [batteriet](#).
3. Fjern [bunddækslet](#).
4. Fjern [knappedebatteriet](#).
5. Fjern [harddisken](#).
6. Fjern det [optiske drev](#).
7. Fjern [kort til trådløst lokalnetværk \(Wireless local area network - WLAN\)](#).
8. Fjern [tastaturet](#).
9. Fjern [håndledsstøtten](#).
10. Fjern [skærmmodul](#).
11. Fjern [ExpressCard-kassetten](#).
12. Fjern [bundkortet](#).
13. Fjern skruen, som holder IO-kortet fast til computeren.



14. Løft IO-kortet og vend det om.



## Genmontering af IO-kortet

Udfør ovenstående trin i modsat rækkefølge for at genmontere IO-kortet.

---

[Tilbage til indholdssiden](#)

[Tilbage til indholdssiden](#)

## Tastatur

Dell™ Vostro™ 3700 – Servicehåndbog

**⚠ ADVARSEL!** Inden du udfører arbejde på computerens indvendige dele, skal du læse de sikkerhedsoplysninger, der fulgte med computeren. Se webstedet Regulatory Compliance på [www.dell.com/regulatory\\_compliance](http://www.dell.com/regulatory_compliance) for yderligere oplysninger om best practices angående sikkerhed.

---

### Fjernelse af tastaturet



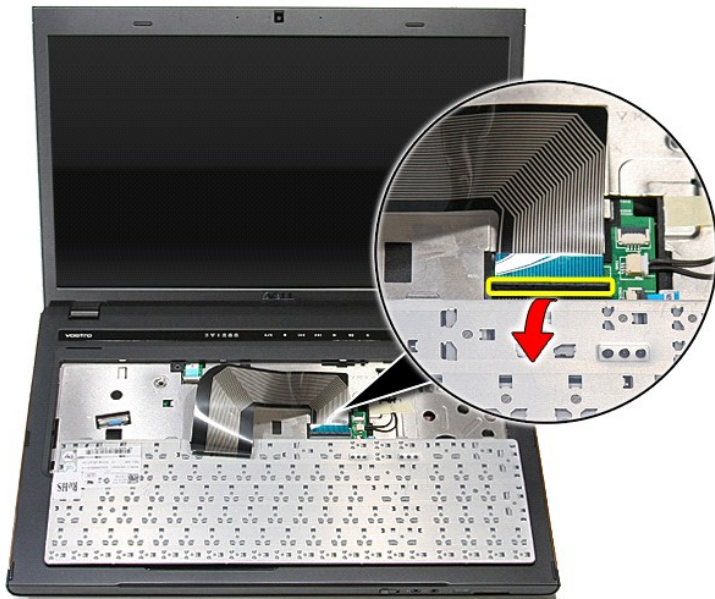
1. Følg procedurerne i [Før du arbejder indeni din computer](#).
2. Fjern [batteriet](#).
3. Vend computeren om med højre side opad.
4. Brug en lille plastiksyl til at trykke på frigørelseslåsen og lirke tastaturet fri.



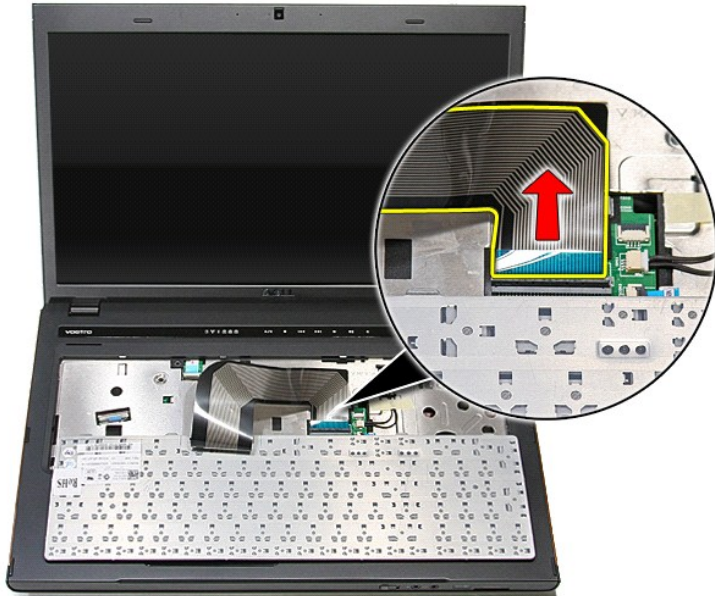
5. Løft tastaturet og vend det om.



6. Åbn forsigtigt den hvide clips for at frigøre tastaturet.



7. Frakobl tastaturkablet fra dets stik på bundkortet og fjern tastaturet fra computeren.



## Genmontering af tastaturet

Udfør trinnene herover i omvendt rækkefølge for at genmontere tastaturet.

---

[Tilbage til indholdssiden](#)

[Tilbage til indholdssiden](#)

## Skærmrammen

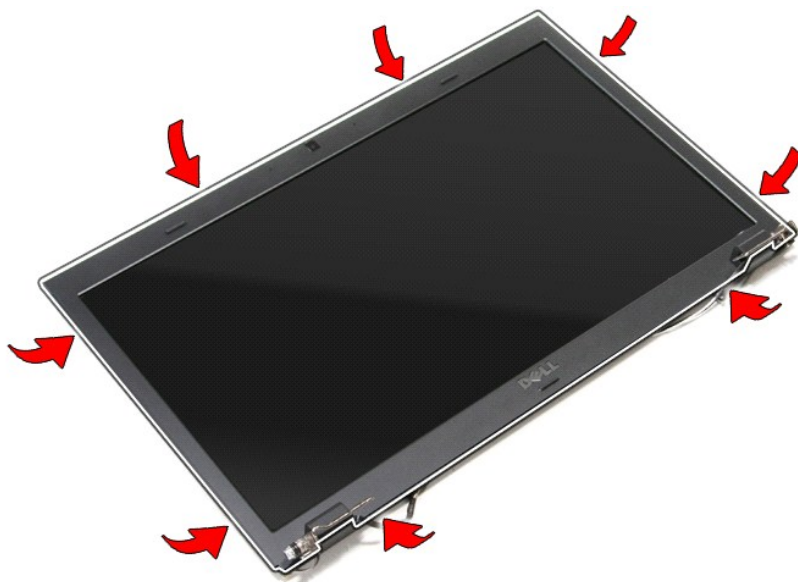
Dell™ Vostro™ 3700 – Servicehåndbog

**⚠ ADVARSEL!** Inden du udfører arbejde på computerens indvendige dele, skal du læse de sikkerhedsoplysninger, der fulgte med computeren. Se webstedet Regulatory Compliance på [www.dell.com/regulatory\\_compliance](http://www.dell.com/regulatory_compliance) for yderligere oplysninger om best practices angående sikkerhed.

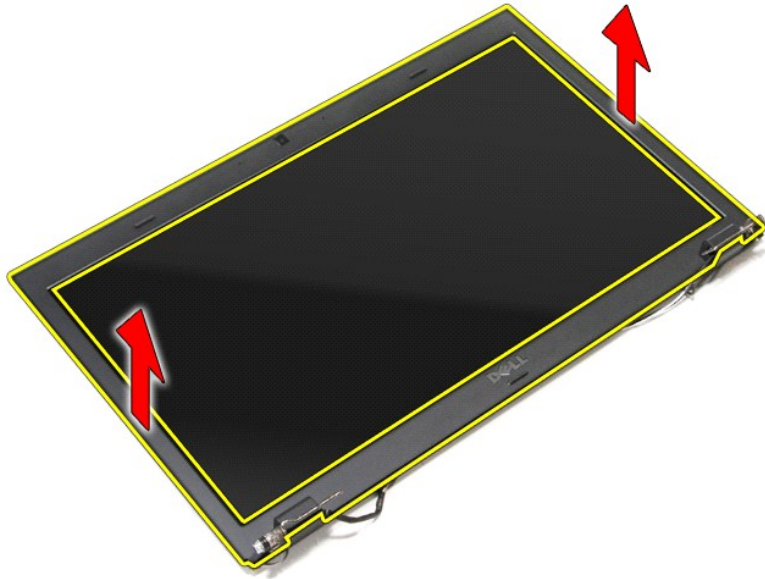
### Fjernelse af skærmrammen



1. Følg procedurerne i [Før du arbejder indeni din computer](#).
2. Fjern [batteriet](#).
3. Fjern [bunddækslet](#).
4. Fjern [harddisken](#).
5. Fjern det [optiske drev](#).
6. Fjern [kort til trådløst lokalnetværk \(Wireless local area network – WLAN\)](#).
7. Fjern [tastaturet](#).
8. Fjern [håndledsstøtten](#).
9. Fjern [skærmmodulet](#).
10. Lirk forsigtigt under skærmrammen med en lille plastiksyl for at frigøre den fra skærmmodulet.



11. Løft skærmrammen, og fjern den fra skærmmodulet.



## Genmontering af skærmrammen

Udfør trinnene herover i omvendt rækkefølge for at genmontere skærmrammen.

---

[Tilbage til indholdssiden](#)



[Tilbage til indholdssiden](#)

## Skærmhængsler

Dell™ Vostro™ 3700 – Servicehåndbog

**⚠ ADVARSEL!** Inden du udfører arbejde på computerens indvendige dele, skal du læse de sikkerhedsoplysninger, der fulgte med computeren. Se webstedet Regulatory Compliance på [www.dell.com/regulatory\\_compliance](http://www.dell.com/regulatory_compliance) for yderligere oplysninger om best practices angående sikkerhed.

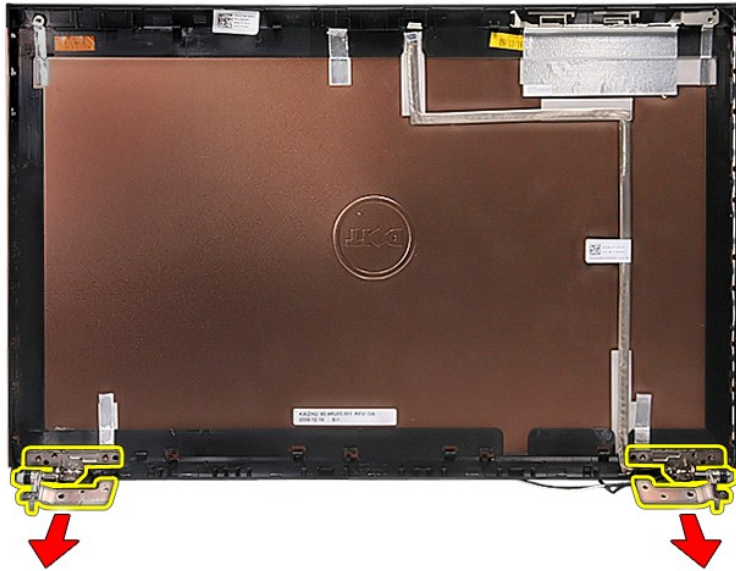
### Fjernelse af skærmhængslerne



1. Følg procedurerne i [Før du arbejder indeni din computer](#).
2. Fjern [batteriet](#).
3. Fjern [bunddækslet](#).
4. Fjern [harddisken](#).
5. Fjern det [optiske drev](#).
6. Fjern [kort til trådløst lokalnetværk \(Wireless local area network – WLAN\)](#).
7. Fjern [tastaturet](#).
8. Fjern [håndledsstøtten](#).
9. Fjern [skærmmodulet](#).
10. Fjern [skærmpanelet](#).
11. Fjern de skruer, som fastgør skærmhængslerne til skærmdækslet.



12. Fjern skærmhængslerne fra skærmdækslet.



## Genmontering af skærmhængsler

Udfør trinene ovenfor i omvendt rækkefølge for at genmontere skærmhængslerne.

---

[Tilbage til indholdssiden](#)

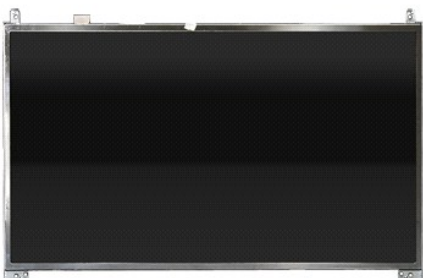
[Tilbage til indholdssiden](#)

## Skærmpanel

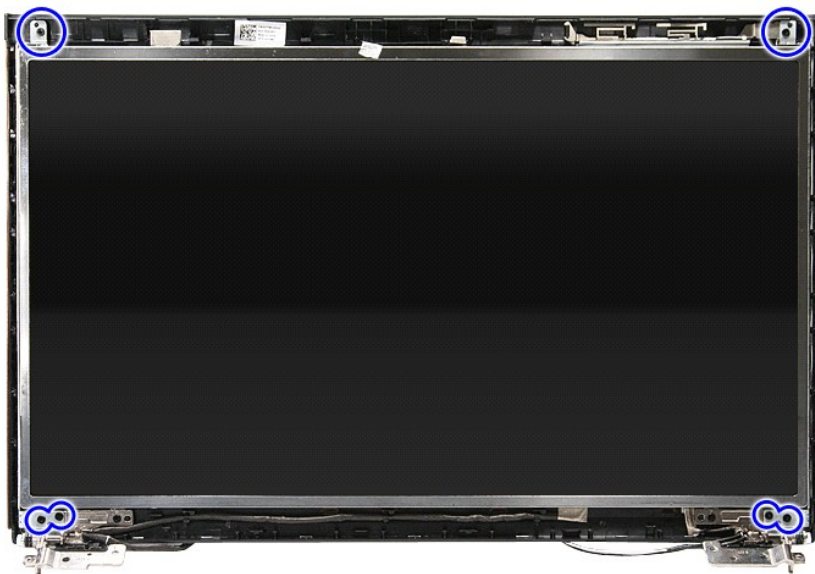
Dell™ Vostro™ 3700 – Servicehåndbog

**⚠ ADVARSEL!** Inden du udfører arbejde på computerens indvendige dele, skal du læse de sikkerhedsoplysninger, der fulgte med computeren. Se webstedet Regulatory Compliance på [www.dell.com/regulatory\\_compliance](http://www.dell.com/regulatory_compliance) for yderligere oplysninger om best practices angående sikkerhed.

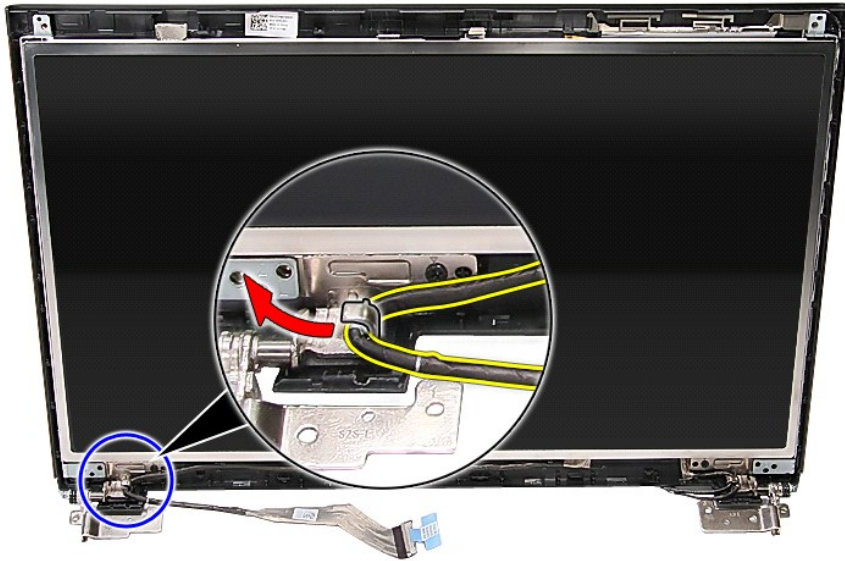
### Fjernelse af skærmpanelet



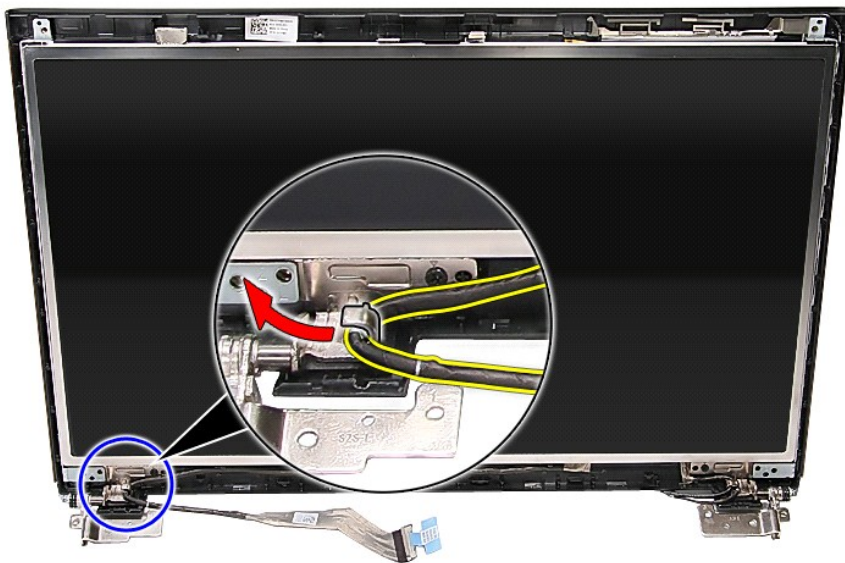
1. Følg procedurerne i [Før du arbejder indeni din computer](#).
2. Fjern [batteriet](#).
3. Fjern [bunddækslet](#).
4. Fjern [harddisken](#).
5. Fjern det [optiske drev](#).
6. Fjern [WLAN-kortet \(trådløst wide area network\)](#).
7. Fjern [tastaturet](#).
8. Fjern [håndledsstøtten](#).
9. Fjern [skærmmodulet](#).
10. Fjern [skærmrammen](#).
11. Fjern de skruer, som fastgør skærmpanelet til skærmmodulet.



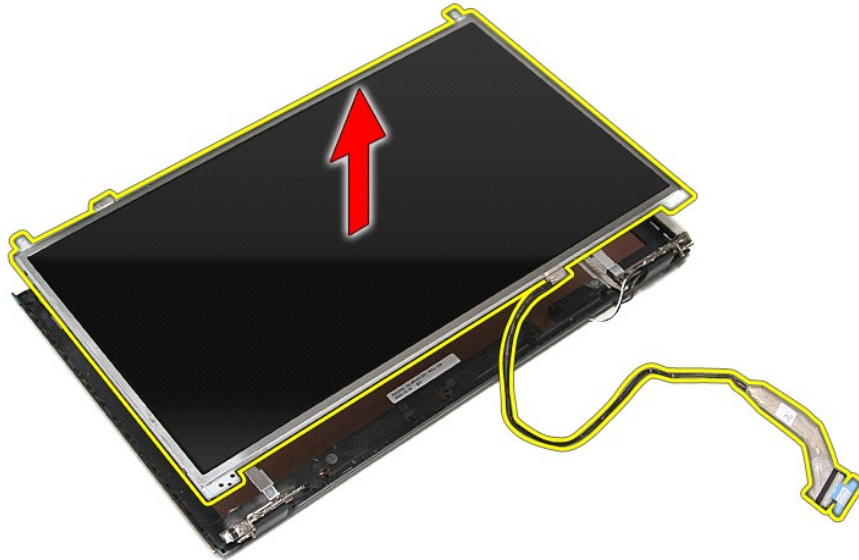
12. Frigør skærmkablet fra hængslet til venstre for skærmpanelet.



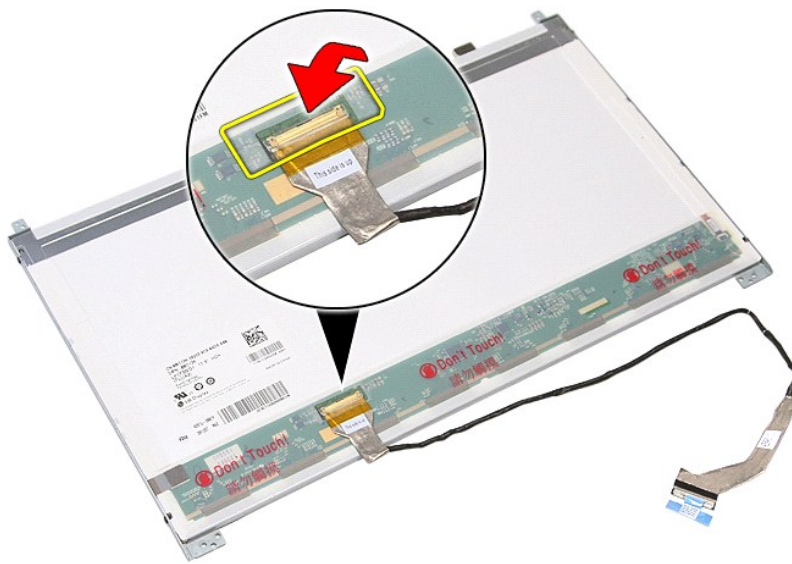
13. Løft skærmpanelet af skærmmodulet.



14. Løft skærmpanelet sammen med hængslerne op og væk fra skærmmodulet.



15. Fjern den tape der holder skærnkablet fast til skærmpanelet.



16. Frakoble skærnkablet fra dets stik på skærmpanelet.



17. Fjern skuerne, der holder skærmbeslaget fast til skærmpanelet og fjern beslagene fra skærmpanelet.



## Genmontering af skærmpanelet

Udfør trinnene herover i omvendt rækkefølge for at genmontere skærmpanelet.

---

[Tilbage til indholdssiden](#)

[Tilbage til indholdssiden](#)

## Hukommelse

Dell™ Vostro™ 3700 – Servicehåndbog

**⚠ ADVARSEL!** Inden du udfører arbejde på computerens indvendige dele, skal du læse de sikkerhedsoplysninger, der fulgte med computeren. Se webstedet Regulatory Compliance på [www.dell.com/regulatory\\_compliance](http://www.dell.com/regulatory_compliance) for yderligere oplysninger om best practices angående sikkerhed.

### Fjernelse af hukommelsesmodulet eller -modulerne



1. Følg procedurerne i [Før du arbejder indeni din computer](#).
2. Fjern [batteriet](#).
3. Fjern [bunddækslet](#).
4. Tryk fastgørelsesklemmerne fra hinanden for at frigøre hukommelsesmodulet.



5. Fjern hukommelsesmodulet fra dets stik på bundkortet.



## Genmontering af hukommelsesmodul(er)

Monter hukommelsesmodul eller hukommelsesmodulerne ved at udføre ovenstående trin i omvendt rækkefølge.

---

[Tilbage til indholdssiden](#)



[Tilbage til indholdssiden](#)

## Hukommelseskort

Dell™ Vostro™ 3700 – Servicehåndbog

**⚠ ADVARSEL!** Inden du udfører arbejde på computerens indvendige dele, skal du læse de sikkerhedsoplysninger, der fulgte med computeren. Se webstedet Regulatory Compliance på [www.dell.com/regulatory\\_compliance](http://www.dell.com/regulatory_compliance) for yderligere oplysninger om best practices angående sikkerhed.

---

### Fjernelse af hukommelseskortet



1. Følg procedurerne i [Før du arbejder indeni din computer](#).
2. Tryk ind på hukommelseskortet for at frigøre det fra computeren.



3. Skub hukommelseskortet ud og fjern det fra computeren.

### Genmontering af hukommelseskortet

Udfør trinene ovenfor i omvendt rækkefølge for at genmontere hukommelseskortet.

---

[Tilbage til indholdssiden](#)

[Tilbage til indholdssiden](#)

## Optisk drev

Dell™ Vostro™ 3700 – Servicehåndbog

**⚠ ADVARSEL!** Inden du udfører arbejde på computerens indvendige dele, skal du læse de sikkerhedsoplysninger, der fulgte med computeren. Se webstedet Regulatory Compliance på [www.dell.com/regulatory\\_compliance](http://www.dell.com/regulatory_compliance) for yderligere oplysninger om best practices angående sikkerhed.

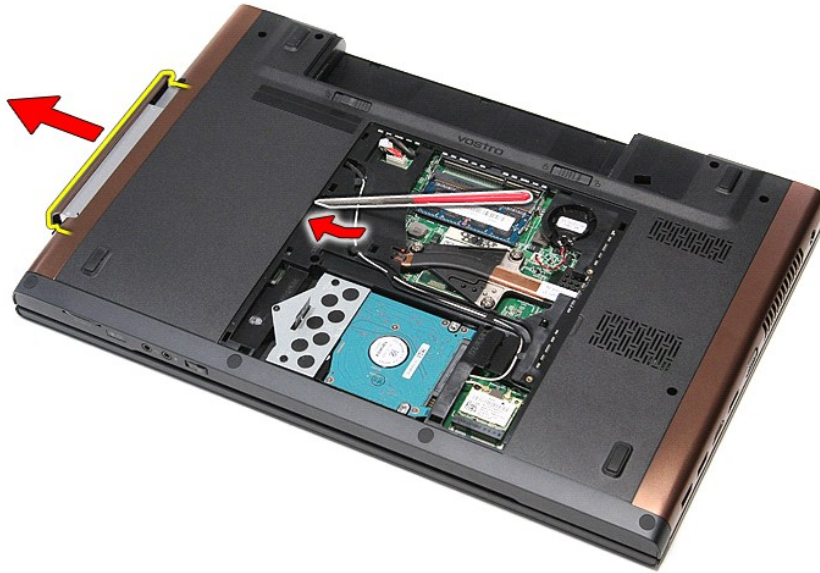
### Fjernelse af det optiske drev



1. Følg procedurerne i [Før du arbejder indeni din computer](#).
2. Fjern [batteriet](#).
3. Fjern [bunddækslet](#).
4. Fjern den skrue, som fastgør det optiske drev til computeren.



5. Brug forsigtigt en skruetrækker, lirk forsigtigt det optiske drev ud og fjern det fra computeren.



## Genmontering af det optiske drev

Udfør trinene ovenfor i omvendt rækkefølge for at genmontere det optiske drev.

---

[Tilbage til indholdssiden](#)

[Tilbage til indholdssiden](#)

## Håndledsstøtte

Dell™ Vostro™ 3700 – Servicehåndbog

**⚠ ADVARSEL!** Inden du udfører arbejde på computerens indvendige dele, skal du læse de sikkerhedsoplysninger, der fulgte med computeren. Se webstedet Regulatory Compliance på [www.dell.com/regulatory\\_compliance](http://www.dell.com/regulatory_compliance) for yderligere oplysninger om best practices angående sikkerhed.

### Fjernelse af håndledsstøtten



1. Følg procedurerne i [Før du arbejder indeni din computer](#).
2. Fjern [batteriet](#).
3. Fjern [bunddækslet](#).
4. Fjern [harddisken](#).
5. Fjern det [optiske drev](#).
6. Fjern [tastaturet](#).
7. Fjern gummifødderne fra computerens bund.



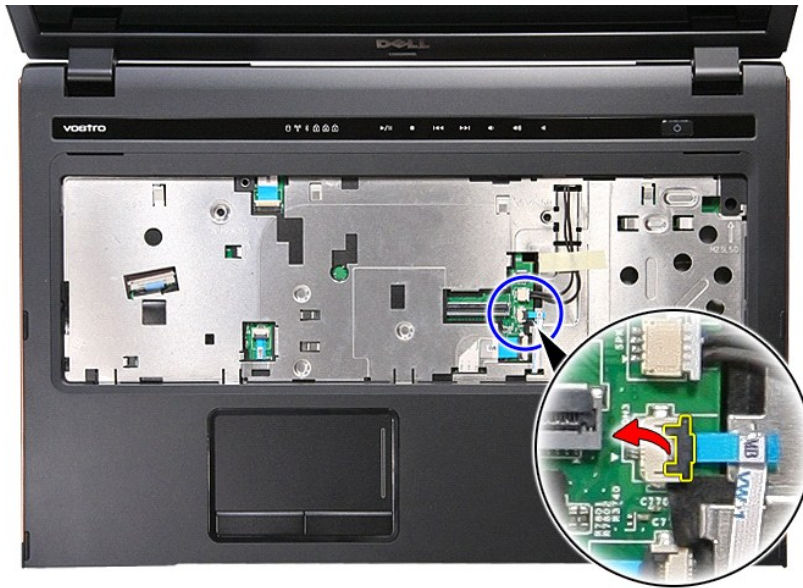
8. Fjern de skruer, der holder håndledsstøtten fast til computerens bund.



9. Vend computeren om med højre side opad.
10. Frakobl højttalerkablet fra stikkene på bundkortet.



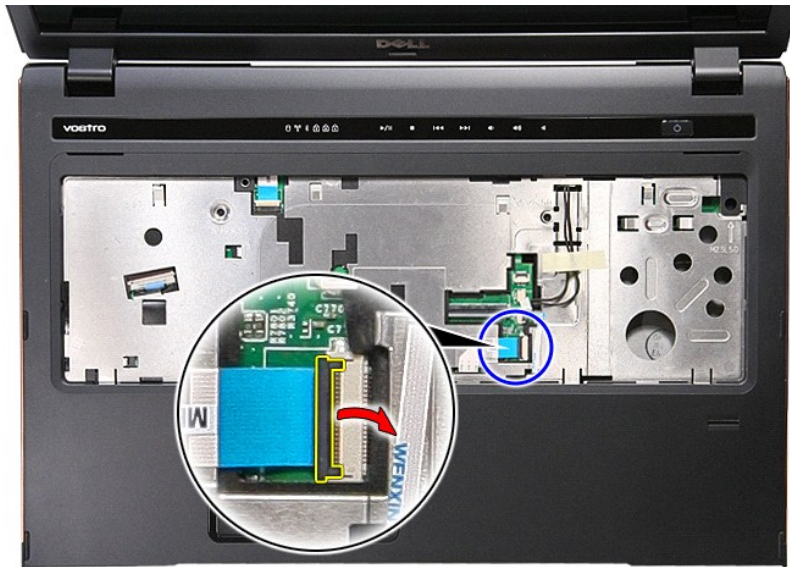
11. Åbn clippen der holder datakablet til fingeraftryk fast til dets stik på bundkortet.



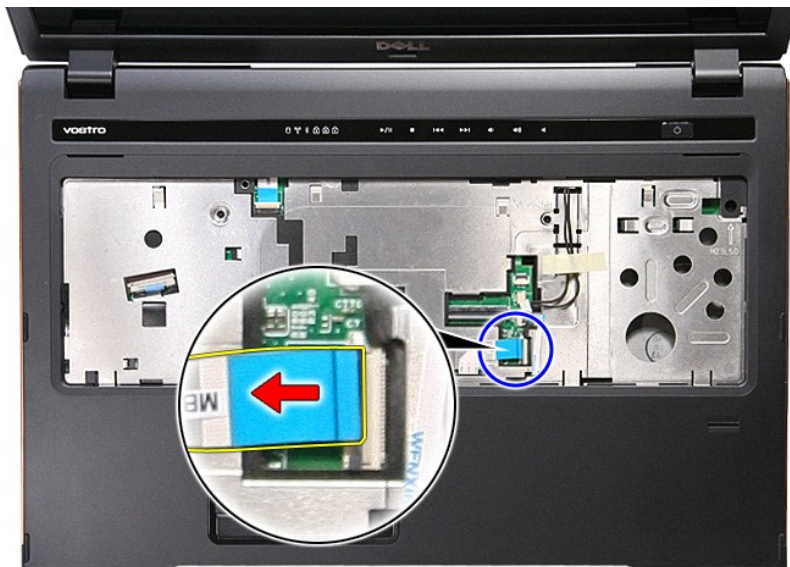
12. Frakobl datakablet til fingeraftryk fra dets stik på bundkortet.



13. Åbn clippen der holder lydkalet fast til dets stik på bundkortet.



14. Frakobl lyd-kablet fra dets stik på bundkortet.



15. Åbn clippen der holder data-kablet til finger-aftryk fast til dets stik på bundkortet.

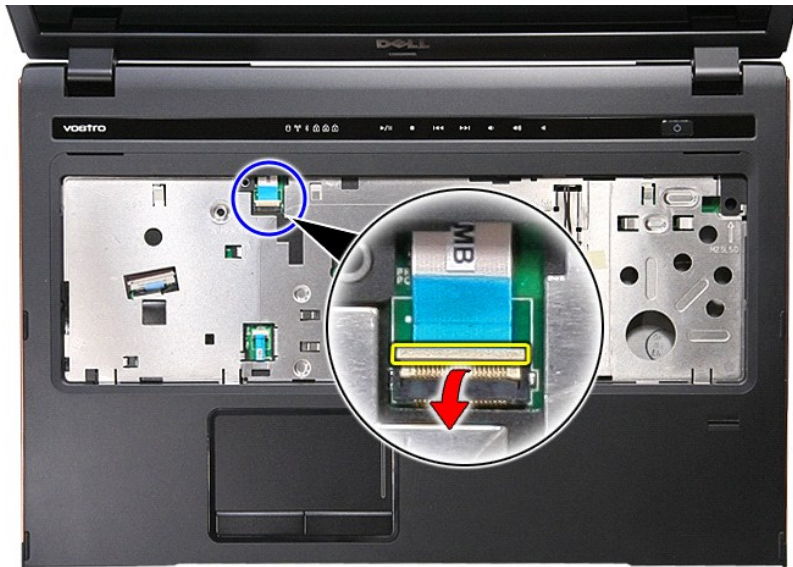


16. Frakobl datakablet til berøringspladen fra dets stik på bundkortet.

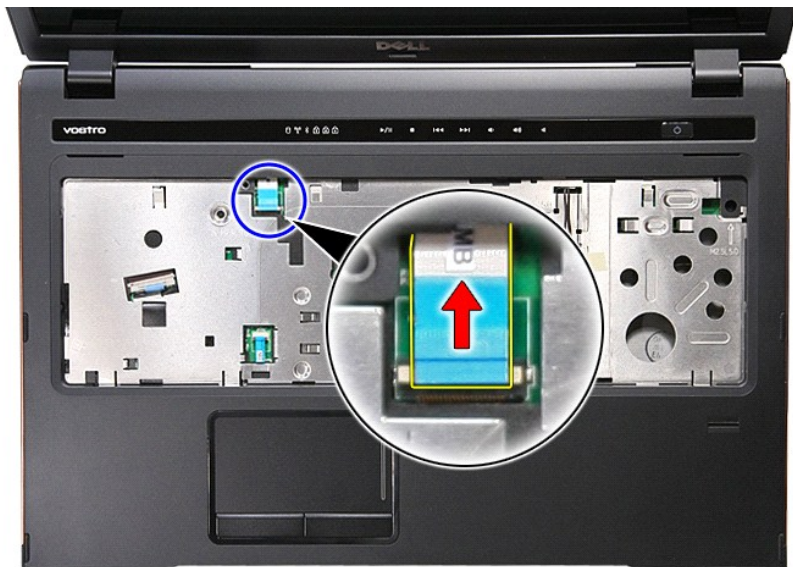


17. Åbn clippen der holder datakablet til medieknappen fast til dets stik på bundkortet.

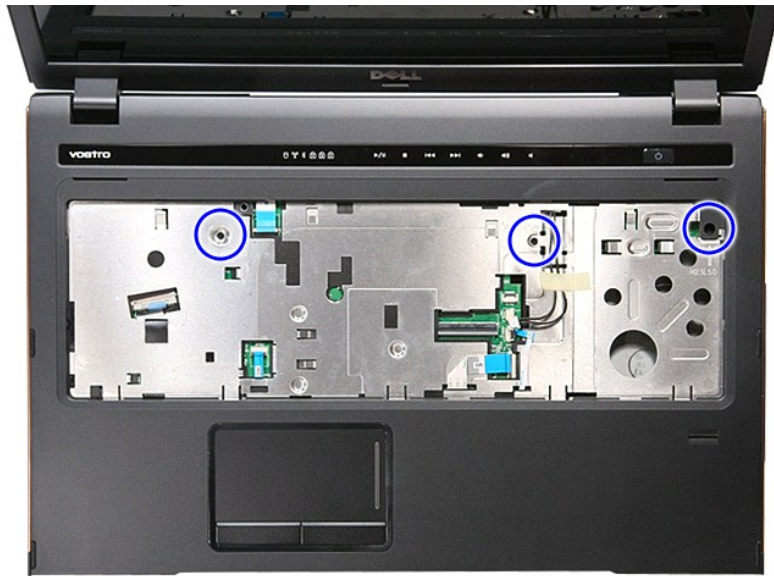




18. Frakobl datakablet til medieknappen fra dets stik på bundkortet.



19. Fjern de skruer, der holder håndledsstøtten fast til computerens front.



20. Lirk forsigtigt langs håndledsstøttens kanter for at få håndledsstøtten fri.



21. Løft håndledsstøtten op og væk fra computeren.



## Genmontering af håndledsstøtten

Udfør trinene ovenfor i omvendt rækkefølge for at genmontere håndledsstøtten.

---

[Tilbage til indholdssiden](#)

[Tilbage til indholdssiden](#)

## Fjernelse og genmontering af dele

Dell™ Vostro™ 3700 – Servicehåndbog

- [Batteri](#)
- [ExpressCard](#)
- [Hukommelse](#)
- [Optisk drev](#)
- [kort til trådløst lokalnetværk \(Wireless local area network – WLAN\)](#)
- [Håndledsstøtte](#)
- [Bluetooth-kort](#)
- [Høttalere](#)
- [Skærmrammen](#)
- [Skærmpanel](#)
- [Kassette til ExpressCard](#)
- [Kølelegeme](#)
- [I/O-kort](#)
- [Hukommelseskort](#)
- [Bunddæksel](#)
- [Harddisk](#)
- [Knapcellebatteri](#)
- [Tastatur](#)
- [Lydkort](#)
- [Strømknappens kort](#)
- [Skærmmodul](#)
- [Kamera](#)
- [Skærmhængsler](#)
- [Bundkort](#)
- [Processor](#)

---

[Tilbage til indholdssiden](#)

[Tilbage til indholdssiden](#)

## Processor

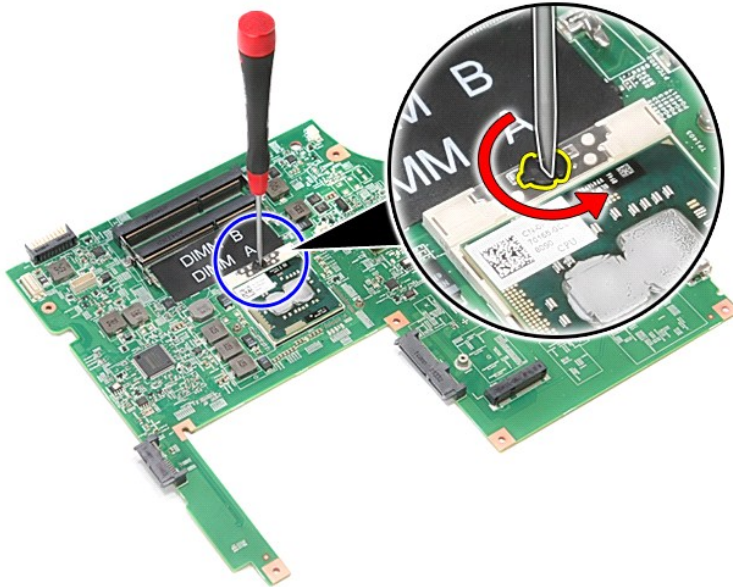
Dell™ Vostro™ 3700 - Servicehåndbog

**⚠ ADVARSEL!** Inden du udfører arbejde på computerens indvendige dele, skal du læse de sikkerhedsoplysninger, der fulgte med computeren. Se webstedet Regulatory Compliance på [www.dell.com/regulatory\\_compliance](http://www.dell.com/regulatory_compliance) for yderligere oplysninger om best practices angående sikkerhed.

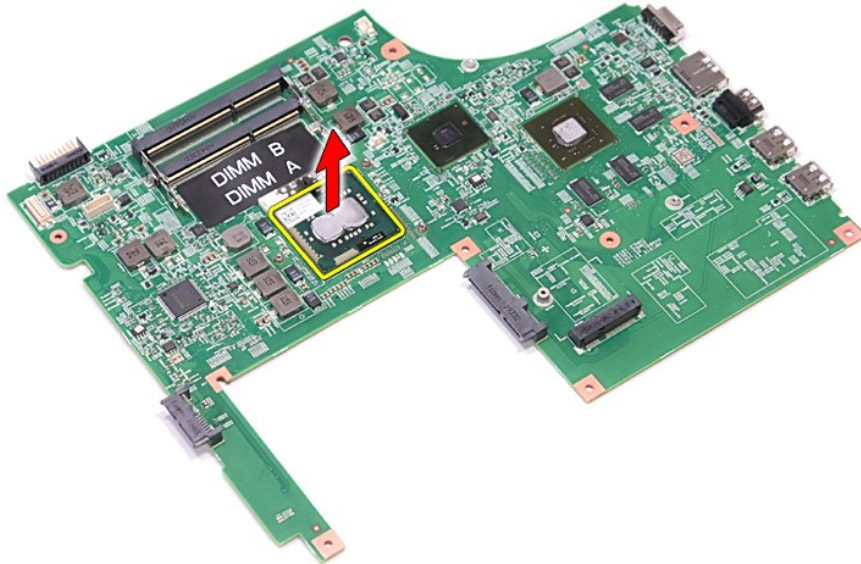
### Fjernelse af processoren



1. Følg procedurerne i [Før du arbejder indeni din computer](#).
2. Fjern [batteriet](#).
3. Fjern [bunddækslet](#).
4. Fjern [knappedbatteriet](#).
5. Fjern [harddisken](#).
6. Fjern det [optiske drev](#).
7. Fjern [kort til trådløst lokalnetværk \(Wireless local area network - WLAN\)](#).
8. Fjern [tastaturet](#).
9. Fjern [håndledsstøtten](#).
10. Fjern [skærmsmodul](#).
11. Fjern [ExpressCard-kassetten](#).
12. Fjern [bundkortet](#).
13. Fjern [kølelegemet og blæsermodulet](#).
14. Brug en flad skruetrækker til at rotere kamskruen mod uret for at frigøre processoren fra dets sokkel på bundkortet.



15. Løft processoren op og væk fra bundkortet.



## Genmontering af processoren

⚠ **ADVARSEL!** Ved genmontering af processoren skal du sørge for at skruelåsen er i helt åben position før processorens modul sættes på plads. Et processormodul, som ikke er sat korrekt i, kan resultere i sporadisk forbindelse eller permanent skade på mikroprocessoren og ZIF-soklen.

Du genmonterer processoren ved at udføre ovenstående trin i modsat rækkefølge.

---

[Tilbage til indholdssiden](#)

[Tilbage til indholdssiden](#)

## Strømknappens kort

Dell™ Vostro™ 3700 – Servicehåndbog

**⚠ ADVARSEL!** Inden du udfører arbejde på computerens indvendige dele, skal du læse de sikkerhedsoplysninger, der fulgte med computeren. Se webstedet Regulatory Compliance på [www.dell.com/regulatory\\_compliance](http://www.dell.com/regulatory_compliance) for yderligere oplysninger om best practices angående sikkerhed.

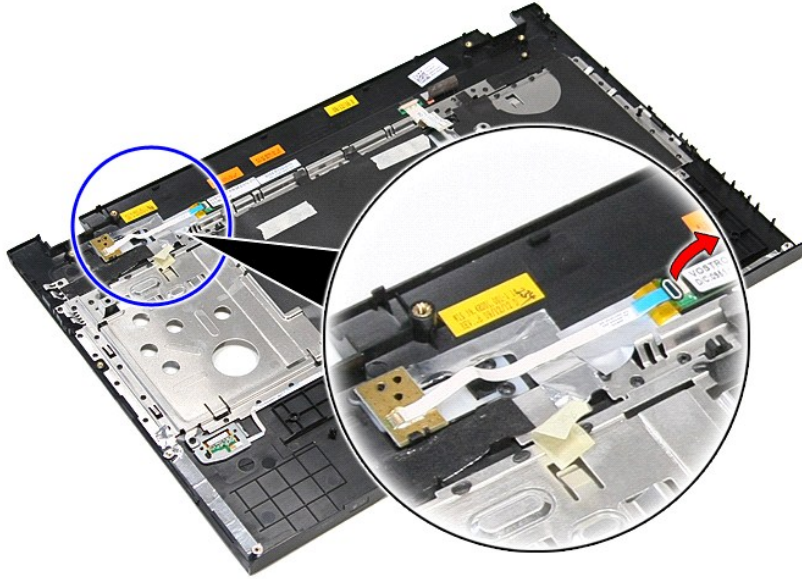
### Fjernelse af tænd/sluk-knappens kort



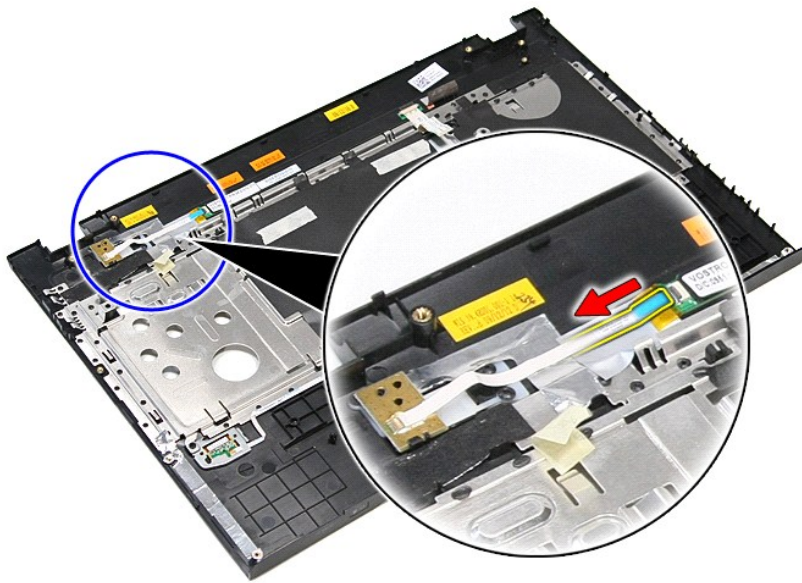
1. Følg procedurerne i [Før du arbejder indeni din computer](#).
2. Fjern [batteriet](#).
3. Fjern [bunddækslet](#).
4. Fjern [harddisken](#).
5. Fjern det [optiske drev](#).
6. Fjern [tastaturet](#).
7. Fjern [håndledsstøtten](#).
8. Fjern den skrue, der holder tænd/sluk-knappens kort fast i håndledsstøtten.



9. Åbn den clip der holder tænd/sluk-knappens kabel fast i det stik på tænd/sluk-knappens kort.

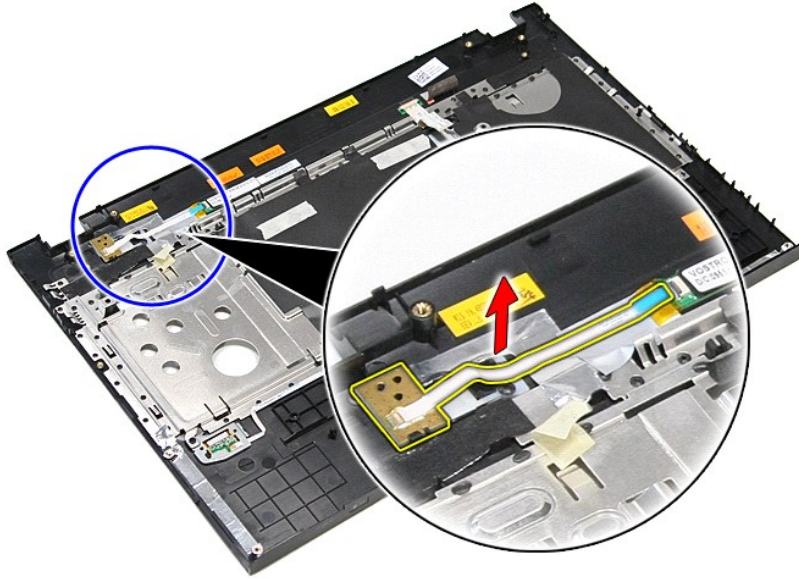


10. Kobl tænd/sluk-knappens kabel fra tænd/sluk-knappens kort.



11. Løft tænd/sluk-knappens kort op og væk fra computeren.





## Genmontering af tænd/sluk-knappens kort

For at genmontere tænd/sluk-knappens kort skal du udføre trinene ovenfor i modsat rækkefølge.

---

[Tilbage til indholdssiden](#)

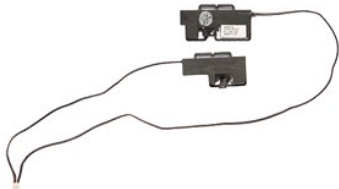
[Tilbage til indholdssiden](#)

## Højtalere

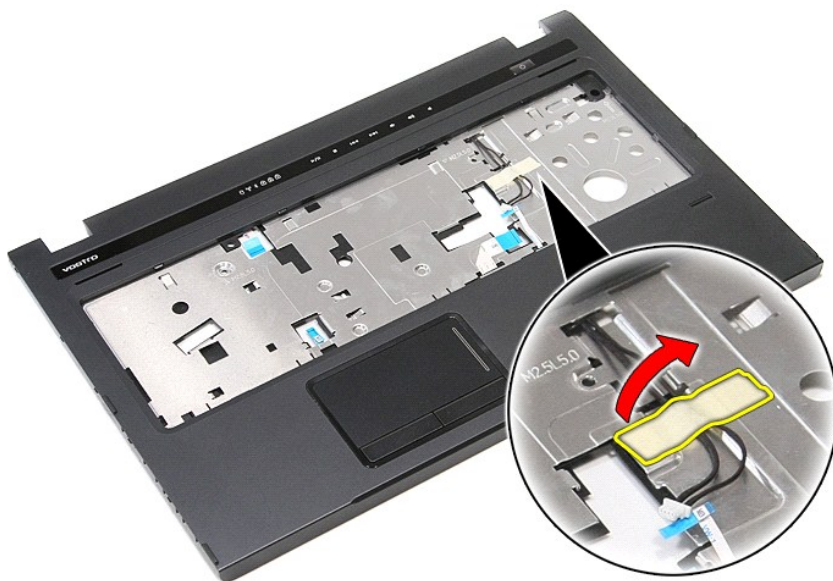
Dell™ Vostro™ 3700 – Servicehåndbog

**⚠ ADVARSEL!** Inden du udfører arbejde på computerens indvendige dele, skal du læse de sikkerhedsoplysninger, der fulgte med computeren. Se webstedet Regulatory Compliance på [www.dell.com/regulatory\\_compliance](http://www.dell.com/regulatory_compliance) for yderligere oplysninger om best practices angående sikkerhed.

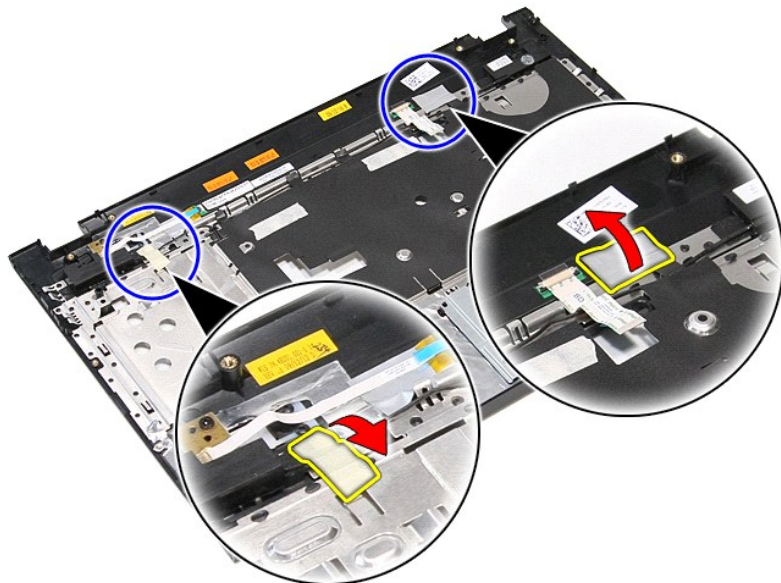
### Fjernelse af højttalerne



1. Følg procedurerne i [Før du arbejder indeni din computer](#).
2. Fjern [batteriet](#).
3. Fjern [hulddækslet](#).
4. Fjern [harddisken](#).
5. Fjern det [optiske drev](#).
6. Fjern [tastaturet](#).
7. Fjern [håndledsstøtten](#).
8. Fjern den tape der holder højttalerkablet fast i håndledsstøttens front.



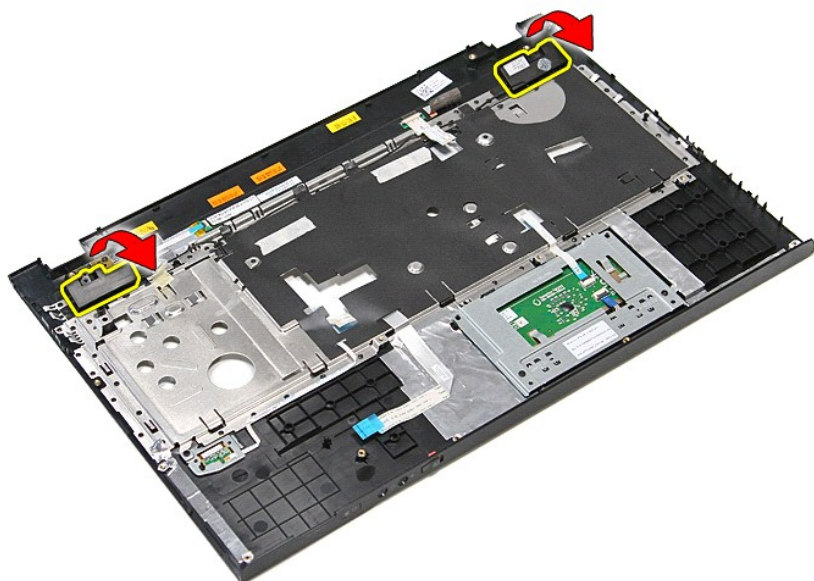
9. Fjern tapene, der holder højttalerkablerne fast til bagsiden af håndledsstøtten.



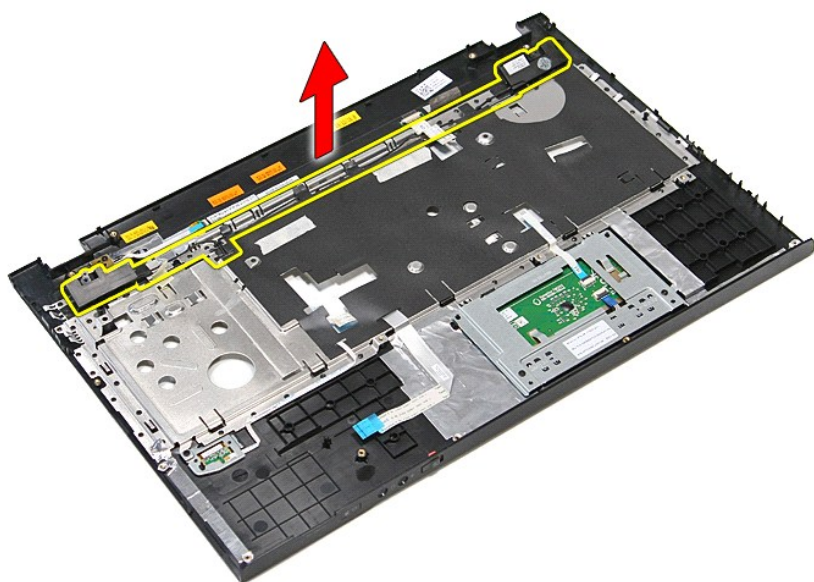
10. Fjern de to skruer, der holder højterne fast til håndledsstøtten.



11. Frigør højterne fra håndledsstøtten.



12. Frigør højtalercablerne fra kabelføringskinnerne på håndledsstøtten og fjern højttalerne fra håndledsstøtten.



## Genmontering af højttalerne

For at genmontere højttalerne skal du udføre de ovenstående trin i modsat rækkefølge.


[Tilbage til indholdssiden](#)

[Tilbage til indholdssiden](#)

## Specifikationer

### Dell™ Vostro™ 3700 – Servicehåndbog

- [Kommunikation](#)
- [Processor](#)
- [ExpressCard](#)
- [Tastatur](#)
- [Systemoplysninger](#)
- [Batteri](#)
- [Lyd](#)
- [Bærbæringsplade](#)
- [AC-adapter](#)
- [Porte og stik](#)
- [Drives \(Drev\)](#)
- [Grafik](#)
- [Fysisk](#)
- [Miljø](#)
- [Skærm](#)
- [Hukommelse](#)

 **OBS!** Udvalget kan variere afhængigt af region. Du kan finde flere oplysninger om computerens konfiguration, ved at klikke på **Start** → **Hjælp og support** og vælge at få vist oplysninger om computeren.

Systemoplysninger	
Chipset	Intel® HM57
DRAM-busbredde	64 bits
Flash EPROM	4 MB
PCI-E-bus	x16 PCI Express

Processor	
Type	Intel Core™ i3-serien Intel Core i5-serien Intel Core i7-serien
L1 Cache	32 KB pr. kerne
L2 cache	256 KB pr. kerne
L3 cache-lager	op til 4 MB (delt)

Hukommelse	
Type	DDR3 SDRAM
Hastighed	1066 MHz eller 1333 MHz  <b>OBS!</b> Intel Core i3/i5/i7 dual-core processorer leveret med computeren understøtter både 1066 Hz og 1333 MHz hukommelsesmoduler. Men dual core-processorer vil kun virke ved 1066 MHz hukommelsesmodul.
Stik	to SODIMM-stik
Modulkapaciteter	1 GB, 2 GB eller 4 GB
Hukommelse (minimum)	1 GB
Hukommelse (maksimum)	8 GB
<b>OBS!</b> Kun 64 bit-operativsystemer kan registrere hukommelseskapaciteter på mere end 4 GB.	

Grafik	
Type	understøtter både Integreret og separat video
Controller	
Integreret	Intel Graphics Media Accelerator HD
Diskret	NVIDIA GeForce GT 330M
Udgang	15-bens VGA-stik

Lyd	
Type	2-kanals high definition-lydcodec (HDA)
Controller	IDT 92HD81
Højtalere	to
Intern højtalerforstærker	2 W-kanal
kontrolelementer til lydstyrke	Medieknapper, programmener

Kommunikation	
Modem	Understøtter kun eksternt USB-modem (valgfrit)
Netværkskort	Realtek RTL8111TL

Trådløst	trådløst lokalnetværk (Wireless local area network – WLAN) Bluetooth®
----------	--

<b>ExpressCard</b>	
<b>OBS!</b> TExpressCard-pladsen understøtter IKKE PC -kort.	
ExpressCard-stik	ExpressCard-stik
Understøttede kort	34 mm ExpressCards

<b>Porte og stik</b>	
Lyd	stik til mikrofon, stereo hovedtelefoner og højttalere
Grafik	15-bens VGA-stik 19-bens HDMI-stik
IEEE 1394a	one 4-pin connector
Netværkskort	RJ-45-stik
USB	to USB 2.0-kompatible stik et eSATA/USB 2.0-kompatibelt stik
Hukommelseskortlæser	8-i-1-hukommelseskortlæser
Minikort	PCI-E-minikort med halv højde og understøttelse af WLAN

<b>Drev</b>	
Harddisk	SATA 2-harddisk SATA 2-mobilharddisk
Optiske drev	DVD+/-RW Blu-ray

<b>Skærm</b>	
Type	17,30" antirefleks (anti glare – AG), TL (true life), high definition WLED (white light emitting diode)
Aktivt område (X/Y)	381,89 mm x 214,81 mm
<b>Mål</b>	
Højde	232,80 mm
Bredde	398,10 mm
Diagonal	431,80 mm
Maksimal opløsning	1600 x 900 ved 262 K-farver
Maks. lysstyrke	200 nit
Betjeningsvinkel	0 ° (lukket) til 135 °
Opdateringshastighed	60 Hz
<b>Visningsvinkler</b>	
Vandret	40/40
Lodret	10/30
Pixelafstand	0,23868 mm

<b>Tastatur</b>	
Antal taster	USA: 102 taster Storbritannien: 103 taster Brasilien: 105 taster Japan: 106 taster
Layout	QWERTY/AZERTY/Kanji

<b>Pegefelt</b>	
Aktivt område:	
X-akse	90,00 mm
Y-akse	45,20 mm

<b>Batteri</b>	
Type	6-celler "smart" litiumion (2,6 Ahr) 9-celler "smart" litiumion (2,8 Ahr)
Opladningstid med computer slukket	ca. fire timer (på et helt afladet batteri)
Driftstid	batteridriftstiden varierer afhængigt af driftsbetingelserne og kan være reduceret betydeligt under visse strømkrævende betingelser.
Levetid	ca. 300 opladnings-/afladningscyklusser

Dybde	
6-celler	57,80 mm
9-celler	57,80 mm
Højde	
6-celler	20,80 mm
9-celler	40,15 mm
Bredde	
6-celler/9-celler	255,60 mm
Vægt	
6-celler	340,00 g
9-celler	504,50 g
Spænding	11,10 VDC
Temperaturområde	
Drift	0 °C til 35 °C
Opbevaring	-40 °C til 65 °C
Knapcellebatteri	3 V CR2032 litium-knapcelle

<b>AC-adapter</b>	
Type	
Indgangsspænding	100 VAC-240 VAC
Indgangsstrøm (maks.)	1,5 A
Indgangsfrekvens	50 Hz-60 Hz
Udgangsstrøm	130 W
Udgangsstrøm	6,70 A (kontinuerlig)
Mål	
Dybde	76,20 mm
Højde	25,40 mm
Bredde	154,70 mm
Temperaturområde	
Drift	0 °C til 35 °C
Opbevaring	-40 °C til 65 °C

<b>Fysisk</b>	
Dybde	271,00 mm
Højde	26,80 mm-34,40 mm
Bredde	410,8 mm
Vægt	2,90 kg med et batteri med 6-celler og mediedrev

<b>Miljø</b>	
Temperaturområde:	
Drift	0 °C til 35 °C
Ikke i drift	-40 °C til 65 °C
Relativ luftfugtighed (maks.):	
Drift	10 % til 90 % (ikke-kondenserende)
Ikke i drift	20 % til 95 % (ikke-kondenserende)
Maks. vibration:	
Drift	0,66 g (2-600 Hz)
Ikke i drift	1,30 g (2-600 Hz)
<b>OBS!</b> Vibration måles ved hjælp af et vilkårligt vibrationspektrum, som simulerer et brugermiljø.	
Maks. stød:	
Drift	110 G (2 ms)
Ikke i drift	160 G (2 ms)
<b>OBS!</b> Stød måles med harddisken i hovedparkeret position og en 2 ms halv-sinus puls.	





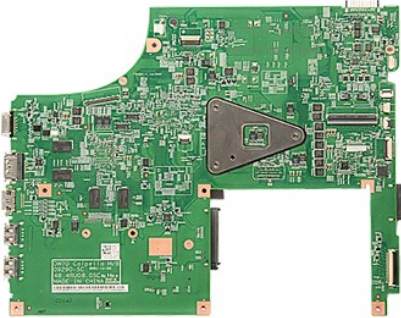
[Tilbage til indholdssiden](#)

## Bundkort

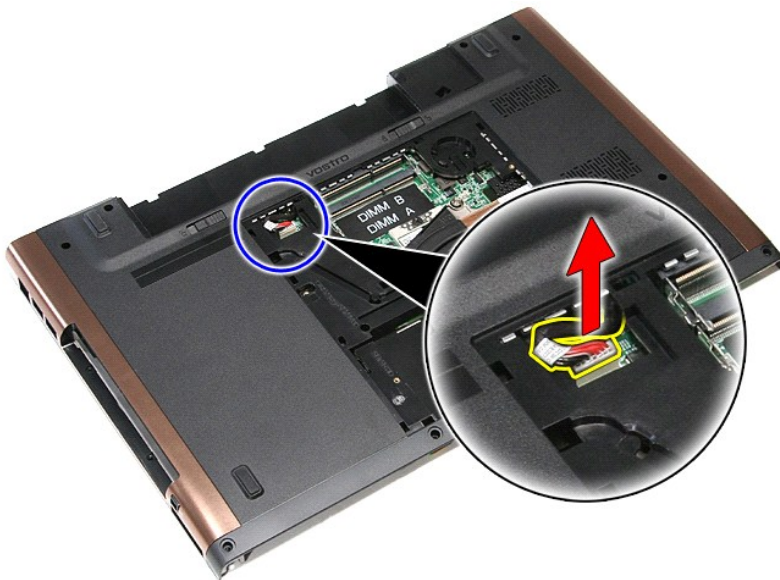
Dell™ Vostro™ 3700 - Servicehåndbog

**⚠ ADVARSEL!** Inden du udfører arbejde på computerens indvendige dele, skal du læse de sikkerhedsoplysninger, der fulgte med computeren. Se webstedet Regulatory Compliance på [www.dell.com/regulatory\\_compliance](http://www.dell.com/regulatory_compliance) for yderligere oplysninger om best practices angående sikkerhed.

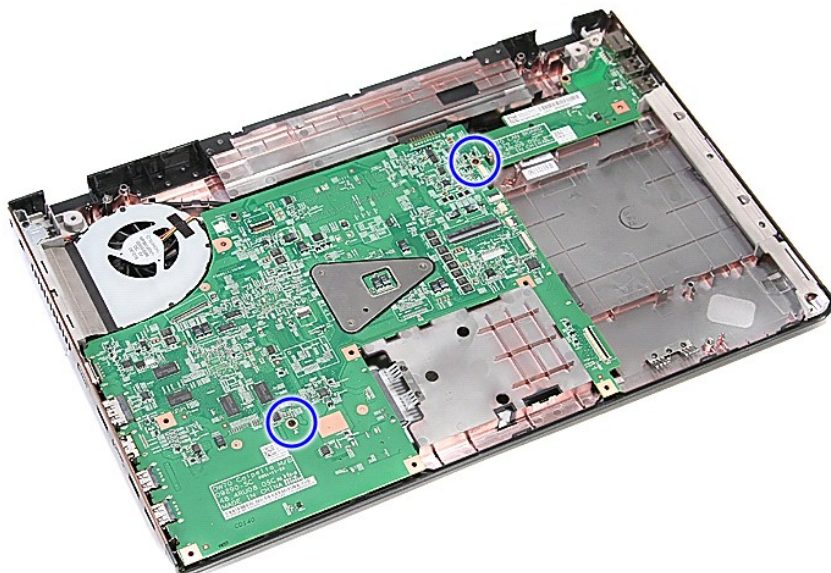
### Fjernelse af bundkortet



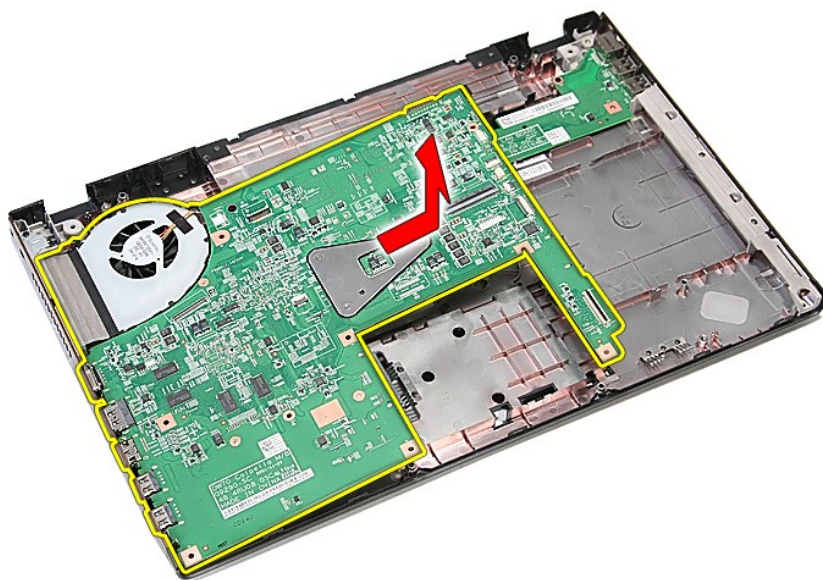
1. Følg procedurerne i [Før du arbejder indeni din computer](#).
2. Fjern [batteriet](#).
3. Fjern [bunddækslet](#).
4. Fjern [knappedbatteriet](#).
5. Fjern [harddisken](#).
6. Fjern det [optiske drev](#).
7. Fjern [kort til trådløst lokalnetværk \(Wireless local area network - WLAN\)](#).
8. Fjern [hukommelsen](#).
9. Fjern [tastaturet](#).
10. Fjern [håndledsstøtten](#).
11. Fjern [ExpressCard-kassetten](#).
12. Fjern [skærmmodulet](#).
13. Frakobl DC-in-kablet fra dets stik på bundkortet.



14. Fjern de skruer, der fastgør bundkortet til computeren.



15. Løft forsigtigt bundkortet op og væk fra computeren.



## Genmontering af bundkortet

Udfør ovenstående trin i modsat rækkefølge for at genmontere bundkortet.

[Tilbage til indholdssiden](#)

[Tilbage til indholdssiden](#)

## Kort til trådløst lokalnetværk (Wireless local area network - WLAN)

Dell™ Vostro™ 3700 - Servicehåndbog

**⚠ ADVARSEL!** Inden du udfører arbejde på computerens indvendige dele, skal du læse de sikkerhedsoplysninger, der fulgte med computeren. Se webstedet Regulatory Compliance på [www.dell.com/regulatory\\_compliance](http://www.dell.com/regulatory_compliance) for yderligere oplysninger om best practices angående sikkerhed.

### Fjernelse af WLAN-kortet



1. Følg procedurerne i [Før du arbejder indeni din computer.](#)
2. Fjern [batteriet.](#)
3. Fjern [bunddækslet.](#)
4. Afbryd antennekablerne fra WLAN-kortet.



5. Fjern den skrue, der fastgør WLAN-kortet til bundkortet.



6. Træk forsigtigt WLAN-kortet væk fra dets stik på bundkortet, og fjern det fra computeren.



## Isætning af WLAN kortet

Udfør trinnene herover i omvendt rækkefølge for at genmontere WLAN-kortet.

[Tilbage til indholdssiden](#)

# Sådan arbejder du med computeren

Dell™ Vostro™ 3700 – Servicehåndbog

- [Før du arbejder med computerens indvendige dele](#)
- [Anbefalede værktøjer](#)
- [Slukning af computeren](#)
- [Efter du har udført arbejde på computerens indvendige dele](#)

## Før du arbejder med computerens indvendige dele

Følg nedenstående sikkerhedsretningslinjer for at beskytte computeren mod potentielle skader og af hensyn til din egen sikkerhed. Hvis intet andet er angivet bygger hver fremgangsmåde i dette dokument på følgende forudsætninger:

- 1 Du har udført trinene i [Arbejde på computeren](#).
- 1 Du har læst de sikkerhedsoplysninger, som fulgte med din computer.
- 1 En komponent kan udskiftes eller – hvis købt separat – installeres ved at udføre fjernelsesproceduren i omvendt rækkefølge.

**⚠ ADVARSEL:** Før du arbejder med computerens indvendige dele, skal du læse de sikkerhedsinstruktioner, der fulgte med computeren. Se webstedet Regulatory Compliance på [www.dell.com/regulatory\\_compliance](http://www.dell.com/regulatory_compliance) for yderligere oplysninger om best practices angående sikkerhed.

**⚠ FORSIGTIG!** Mange reparationer kan kun udføres af en certificeret servicetekniker. Du bør kun foretage fejlfinding og enkle reparationer, som angivet i din produktdokumentation, eller som anvist af vores online eller telefonservice og supportteam. Beskadigelser som følge af sevicering, som ikke er autoriseret af Dell dækkes ikke af vores garanti. Læs og følg de sikkerhedsinstruktionerne, der blev leveret sammen med din computer.

**⚠ FORSIGTIG!** For at undgå elektrostatisk afladning bør du jorde dig selv ved hjælp af en jordingsrem eller ved jævnligt at røre ved en umalet metaloverflade, såsom et stik på bagsiden af computeren.

**⚠ FORSIGTIG!** Håndter komponenter og kort forsigtigt. Rør ikke ved komponenterne eller kortenes kontaktområder. Hold et kort i kanterne eller i opsætningsrammen. Hold en komponent som f.eks. en processor ved dens kanter og ikke ved dens ben.

**⚠ FORSIGTIG!** Når du fjerner et kabel, skal du tage fat i stikket eller tappen, ikke i selve kablet. Nogle kabler har stik med låsetappe, og her skal låsetappene trykkes ind, inden kablet fjernes. Når du trækker forbindelsesstykker ud, bør du sikre dig, at de flugter med stikket for at undgå bøjelede ben. Du bør også sikre dig, at begge forbindelsesstykker flugter hinanden, inden du sætter en ledning i.

**🔍 OBS!** Farven på computeren og visse komponenter kan variere fra, hvad der er vist i dette dokument.

Inden du udfører arbejde på computerens indvendige dele, skal du benytte følgende fremgangsmåde for at forebygge skader på computeren:

1. Sørg for, at arbejdsoverfladen er jævn og ren for at forhindre, at computerdækslet bliver ridset.
2. Sluk for computeren (se [Sådan slukker du for din computer](#)).
3. Hvis computeren er tilsluttet en dockingenhed (tildocked) som f.eks. den valgfrie Media Base eller Battery Slice, skal du fradocke den.

**⚠ FORSIGTIG!** Hvis du vil frakoble et netværkskabel, skal du først koble kablet fra computeren og derefter koble kablet fra netværksenheden.

4. Træk alle netværkskabler ud af computeren.
5. Frakobl computeren og alle tilsluttede enheder fra deres stikkontakter.
6. Luk skærmen og vend computeren på hovedet på en jævn arbejdsflade.

**⚠ FORSIGTIG!** For at undgå at beskadige bundkortet, skal du fjerne hovedbatteriet før du arbejder indeni computeren.

7. Fjern hovedbatteriet (se [Batteri](#)).
8. Vend computeren rigtigt.
9. Åbn skærmen.
10. Tryk på strømknappen for at jorde bundkortet.

**⚠ FORSIGTIG!** For at undgå elektrisk stød skal du altid tage computeren ud af stikkontakten, inden du åbner skærmen.

**⚠ FORSIGTIG!** Inden du rører ved noget inde i computeren, skal du skabe jordforbindelse ved at røre en umalet metaloverflade, f.eks. metallet på bagsiden af computeren. Mens du arbejder, skal du med jævne mellemrum røre en umalet metaloverflade for på den måde at fjerne statisk elektricitet, der kan skade de interne komponenter.

11. Fjern alle installerede Expresskort eller Smart Cards fra deres slots.
12. Fjern harddisken (se [Harddisk](#)).

## Anbefalede værktøjer

Procedurerne i dette dokument kræver eventuelt følgende værktøj:

- 1 Lille, almindelig skruetrækker
- 1 #0 Stjerneskruestrækker
- 1 #1 Stjerneskruestrækker
- 1 En lille plastiksyl
- 1 Cd med Flash BIOS-opdateringsprogram

## Slukning af computeren

**⚠ FORSIGTIG!** For at undgå datatab bør du gemme og lukke alle åbne filer og lukke alle åbne programmer, inden du slukker computeren.

1. Luk ned for operativsystemet:

1 | I Windows Vista®:

Klik på **Start** , klik på pilen i nederste højre hjørne af **Startmenuen**, som vist nedenfor, og klik derefter på **Luk computeren**.



1 | I Windows® XP:

Klik på **Start** → **Sluk computeren** → **Luk**.

Computeren slukker, når operativsystemets nedlukningsproces er fuldført.

2. Sørg for, at computeren og alle tilsluttede enheder er slukket. Hvis computeren og de tilsluttede enheder ikke blev slukket automatisk, da du lukkede operativsystemet, skal du trykke på **tænd/sluk**-knappen i 6 sekunder for at slukke dem.

---

## Efter arbejde inde i computeren

Når du har udført eventuelle genmonteringer, skal du sikre dig, at alle eksterne enheder, kort og kabler er tilsluttet, inden du tænder computeren.

 **FORSIGTIG! For at undgå skade på computeren, må du kun bruge det batteri, der er beregnet til denne bestemte Dell-computer. Brug ikke batterier beregnet til andre Dell-computere.**

1. Forbind alle eksterne enheder såsom portreplikatorer, batterskiver eller mediebasen og sæt alle kort, som f.eks. Expresskort på plads.

 **FORSIGTIG! For at tilslutte et netværkskabel skal du først slutte kablet til netværksenheden og derefter slutte det til computeren.**

2. Forbind telefon- eller netværkskabel til din computer.
3. Sæt [batteriet](#) på plads.
4. Tilslut computeren og alle tilsluttede enheder til deres stikkontakter.
5. Tænd computeren

---

[Tilbage til indholdssiden](#)